

Gemeinde Rothenthurm

Rechnung 2018



Gemeindeversammlung

Freitag, 26. April 2019, 20.00 Uhr
in der Aula Letzisaal

Inhaltsverzeichnis

Jahresbericht des Gemeindepräsidenten	4–5
Jahresbericht des Säckelmeisters	6–7
Jahresbericht des Bau- und Liegenschaftspräsidenten	8
Nachkredite zu Lasten der Laufenden Rechnung 2018	10
Informative Kostenüberschreitungen zu Lasten der Laufenden Rechnung 2018	11
Bericht und Antrag der Rechnungsprüfungskommission der Gemeinde Rothenthurm über die Nachkredite zu Lasten der Laufenden Rechnung 2018	12
Nachkredite zu Lasten der Investitionsrechnung 2018	14
Bericht und Antrag der Rechnungsprüfungskommission der Gemeinde Rothenthurm über die Nachkredite zur Investitionsrechnung 2018	15
Verwaltungsrechnung Übersicht	16
Zusammenzug Laufende Rechnung	17
Artengliederung der Laufenden Rechnung	18–19
Laufende Rechnung	20–29
Zusammenzug der Investitionsrechnung	30
Artengliederung der Investitionsrechnung	30
Details der Investitionsrechnung	31
Zusammenstellung Bestandesrechnung Aktiven	32
Zusammenstellung Bestandesrechnung Passiven	33
Details Aktiven	34–35
Details Passiven	36
Stand Verpflichtungskredite per 31.12.2018	37
Bericht und Antrag der Rechnungsprüfungskommission der Gemeinde Rothenthurm zur Rechnung 2018	38
Abrechnung Verpflichtungskredit Frischwasserverbundsleitung Sattel–Rothenthurm	39
Bericht und Antrag der Rechnungsprüfungskommission der Gemeinde Rothenthurm zur Abrechnung «Verpflichtungskredit Frischwasserverbundsleitung Sattel–Rothenthurm»	39
Abrechnung Projektierungskredit Schulraumerweiterung	40
Bericht und Antrag der Rechnungsprüfungskommission der Gemeinde Rothenthurm zur Abrechnung «Projektierungskredit Schulraumerweiterung»	40
Verpflichtungskredit «Anschluss Gemeindeligenschaften an Wärmeverbund OAK Energie AG» inklusive Antrag der Rechnungsprüfungskommission der Gemeinde Rothenthurm	41–42
750 Jahre EIGEN – Veranstaltungen	43
Einladung zur Gemeindeversammlung	44

Jahresbericht des Gemeindepräsidenten

Sehr geehrte Mitbürgerinnen und Mitbürger

Jahresrechnung

Die Jahresrechnung 2018 schliesst erfreulicherweise mit einem schönen Überschuss von rund CHF 166'000 ab. Insbesondere bei den ordentlichen Abschreibungen und dem Sachaufwand sind tiefere Kosten angefallen als ursprünglich budgetiert. Auch die meisten Spezialfinanzierungen schliessen besser ab. Zudem sind die Steuererträge höher ausgefallen, namentlich bei den natürlichen Personen.

Beendete Projekte

Die Altlastsanierung in der Müllern wurde bereits vor längerer Zeit abgeschlossen. Es sind allerdings noch nicht alle Rückvergütungen eingetroffen, weil das VBS gegen die Kostenteilungsverfügung des Amtes für Umweltschutz Beschwerde erhoben hat. Es ist davon auszugehen, dass das Urteil in Kürze eintrifft.

Laufende Vorhaben

Die Baubehörde hat die Baubewilligung für den Neubau des Schulhauses erteilt. Die Bewilligung ist in Rechtskraft erwachsen. Baustart war am 1. April 2019, wobei vorher bereits Bauvorbereitungshandlungen getätigt werden konnten. Der Gemeinderat hat die Arbeiten unter Einhaltung der Submissionsvorschriften vergeben, wobei auch einheimische Unternehmer und Handwerker zum Zuge kommen werden.

Der Gestaltungsplan Rittlisgatter ist im letzten Spätherbst öffentlich aufgelegt. Einsprachen sind keine eingegangen. Die Baubehörde hat den Erlass des Gestaltungsplans für den Gemeinderat vorbereitet. Als nächster Schritt wird der Plan dem Regierungsrat zur Genehmigung eingereicht. Die Sonderkommission Rittlisgatter ist mit den Landinteressenten bereits mehrmals zusammengekommen und hat erste Vertragsdetails geregelt. Die Landverkäufe sind vom Stimmbürger zu genehmigen. Es besteht nach wie vor rege Nachfrage nach dem Gewerbegebiet entlang der Landstrasse. Diese Parzellen werden verkauft. Der westliche Teil des Gestaltungsplangebiets ist für Mehrfamilienhäuser reserviert. Es ist geplant, die Parzellen für die Wohnhäuser dereinst im Baurecht abzugeben.

Die OAK Energie AG hat die Realisierung des Wärmeverbundes vorangetrieben. Die Holzhackschnitzelheizung soll auf einem Teil der kantonseigenen Parzelle KTN 124 erstellt werden. Die OAK hat das Projekt der Bevölkerung am 18. Februar 2019 vorgestellt. Bereits an dieser Gemeindeversammlung soll der Anschluss der gemeindeeigenen Liegenschaften beraten und an die Urne verwiesen werden.

Weiter hat sich der Gemeinderat eingehend mit der Umfahrung von Rothenthurm befasst. Nachdem der

Gewerbeverein Rothenthurm einen Informationsanlass durchgeführt hatte, hat sich der Gemeinderat mit dem zuständigen Regierungsrat und dem Kantonsingenieur getroffen. Es wurde beschlossen, ein Vorprojekt auszuarbeiten. Die Stimmberechtigten werden bereits nächstes Jahr über die Vorprojektkosten beraten und alsdann darüber abstimmen können. Die Gemeinde muss sich an den Gesamtkosten anteilmässig beteiligen. Die Kosten in Millionenhöhe werden zumindest zum Teil über den Finanzausgleich wieder an die Gemeinde zurückfliessen. Aus heutiger Sicht ist mit einem Beginn der Arbeiten nicht vor 2030 zu rechnen.

Die Hochspannungsleitung zwischen Steinen und dem Etzelwerk wird erneuert. Der Gemeinderat hat sich zusammen mit der Bauernvereinigung für eine optimale Linienführung durch unser Gemeindegebiet eingesetzt. Nachdem der Sachplan Übertragungsleitungen (SÜL) vom Bundesrat entgegen der Ansicht des Gemeinderates und der betroffenen Grundeigentümer festgesetzt worden war, hat der Gemeinderat beim zuständigen Bundesamt für Verkehr Antrag um Projektanpassung (geringfügige Verschiebung gegen Osten) gestellt. Der Antrag ist noch nicht entschieden. Gegen die Projektauflage können die Betroffenen Einsprache erheben.

Schliesslich wird zurzeit zusammen mit dem EWS ein neuer Konzessionsvertrag ausgearbeitet. Die Bürgerinnen und Bürger werden darüber zu gegebener Zeit abstimmen können.

Verwaltung

Die neue Gemeindeschreiberin hat ihr Amt im letzten Dezember angetreten. Sie hat sich gut eingearbeitet. Die ganze Verwaltung leistet sehr gute Arbeit und unterstützt den Gemeinderat, die Kommissionen sowie die Behörden bestens. Die Zusammenarbeit zwischen Rat und Verwaltung funktioniert einwandfrei. Auch die Mitarbeiter der sozialen Wohlfahrt setzen die zur Verfügung stehenden Mittel zweck- und gesetzmässig und gemäss dem Grundsatz der Sparsamkeit ein.

Aussichten

Die Gemeinde Rothenthurm steht auch in Zukunft vor grossen Herausforderungen. Neben dem Schulhausneubau werden neue Erschliessungsanlagen und die Sanierung von verschiedenen Strassen das Gemeindebudget stark belasten. Namentlich die Landstrasse und die Rossbodenstrasse müssen dringend saniert werden. Auch bei der ARA sind in den nächsten Jahren grössere Unterhalts- und Sanierungsmassnahmen geplant. Eine umweltkonforme Abwasserbeseitigung muss auch weiterhin gewährleistet bleiben. Der Anschluss an eine Gross-ARA bildet kurz- bis mittelfristig keine Option.

Finanzielle Situation der Gemeinde

Die Gemeinde Rothenthurm ist nach wie vor stark vom innerkantonalen Finanzausgleich und der von der Lastenverteilungspolitik des Kantons abhängig. Aufgrund des Schulhausneubaus wird die Verschuldung kurzfristig ansteigen. Sollte die Umfahrung der einst realisiert werden, muss der Gürtel definitiv enger geschnallt werden. Es muss unser aller Ziel sein, die Verschuldung für die kommende Generation möglichst tief zu halten. Wer ein Werk befiehlt, soll es auch bezahlen.

Dank

Ein grosser Dank gebührt meinen Ratskollegen, der Gemeindeschreiberin, dem Kassier und der ganzen

Gemeindeverwaltung, dem Abwartsteam sowie allen Angestellten für ihre grosse Arbeit. Sie setzen sich uneigennützig für das Wohl unseres Dorfes ein. Dasselbe gilt auch für alle Mitglieder in den Kommissionen sowie die Lehrpersonen, welche unsere Jugend ausbilden. Natürlich bedanke ich mich auch bei der Bevölkerung von Rothenthurm, die unsere Vorhaben an der Gemeindeversammlung und an der Urnenabstimmung jeweils unterstützen, recht herzlich. Nur zusammen sind und bleiben wir stark!

Ihr Gemeindepräsident
Stefan Beeler

Jahresbericht des Säckelmeisters zur Jahresrechnung 2018

Sehr geehrte Einwohnerinnen und Einwohner

Überblick

Die Jahresrechnung 2018 der Gemeinde Rothenthurm schliesst leicht schlechter ab als budgetiert. Der budgetierte Jahresgewinn von CHF 177 400 wurde um rund CHF 11 000 unterschritten. Bei einem Gesamtaufwand von CHF 10 352 725.22 und einem Gesamtertrag von CHF 10 518 854.21 resultiert ein Gewinn von CHF 166 128.99.

In diesen Zahlen sind ausserordentliche Abschreibungen von CHF 724 199.00 enthalten. Durch diese getätigten zusätzlichen Abschreibungen reduziert sich der ordentliche Abschreibungsaufwand in den Folgejahren und entlastet die Laufende Rechnung der Gemeinde Rothenthurm. Im Hinblick auf die vorgesehenen grossen Investitionen (u.a. für die Schulraumerweiterung) erachten der Gemeinderat und die Rechnungsprüfungskommission die ausserordentlichen Abschreibungen als sinnvoll. Mit den ausserordentlichen Abschreibungen wurde die Bilanzposition Gemeindehaus Achse auf einen Franken abgeschrieben. Der Gesetzgeber lässt diese Praxis zu, die ausserordentlichen Abschreibungen müssen aber bei den Nachkrediten aufgeführt werden.

Laufende Rechnung

Durch einen milden Winter im Kalenderjahr 2018 konnten bei den Schneeräumungskosten rund CHF 53 000 gegenüber dem Budgetbetrag eingespart werden. Auch bei den ordentlichen Strassenunterhaltsarbeiten wurde der budgetierte Betrag nicht ausgeschöpft (rund CHF 43 000), wobei die vorgesehenen Arbeiten in den kommenden Jahren nachgeholt werden. Der Kanton Schwyz hat uns höhere Kosten für die Ergänzungsleistungen, Prämienverbilligungen und Pflegefinanzierung in Rechnung gestellt (plus CHF 88 000). Massiv zugenommen haben die finanziellen Unterstützungen an Schweizerbürger, welche in der Gemeinde wohnhaft sind. Aufgrund der momentan der Fürsorgebehörde vorliegenden Informationen kann nicht ausgeschlossen werden, dass der Gesamtaufwand in der Wirtschaftlichen Sozialhilfe (Kostenstelle 580) zukünftig nochmals eine grosse Steigerung erfahren könnte.

Steuern und Zinsen

Die Steuerkraft der Gemeinde Rothenthurm konnte gesteigert werden. Der budgetierte Gesamtertrag konnte um rund CHF 259 000 übertroffen werden. Bei den Steuern für das Rechnungsjahr 2018 konnte der vorgesehene Wert aufgrund der nicht budgetierten Steuerfussenkung nicht erreicht werden. Dafür konnte bei den ordentlichen Steuern der natürlichen und juristischen Personen aus Vorjahren (aufgrund eingereicher Steuererklärungen sowie von Veranlagungsverfügun-

gen) grosse Mehreinnahmen generiert werden. Es ist aber davon auszugehen, dass diese erzielten Steuererträge aus Vorjahren in dieser Höhe nicht wiederkehrend sein werden sondern grösstenteils als einmalig zu betrachten sind. Einsparungen konnten bei den Zinsen (weniger Investitionen und Negativzinsen) auf langfristigen Schulden sowie bei den Abschreibungen von Steuerverlusten erzielt werden.

Investitionsrechnung

Die Investitionsrechnung schliesst mit einer Desinvestition von CHF 156 787.50 (budgetiert war eine Nettoinvestition von CHF 1 441 600) ab. Diese Desinvestition resultiert aus Ausgaben in der Höhe von CHF 279 620.15 und Einnahmen von CHF 436 407.65. Das viel geringere Investitionsvolumen hat verschiedene Gründe. Ein gewichtiger Grund ist die Prüfung einer zeitlichen Zusammenlegung der anfallenden Bauarbeiten (z.B. gemeinsames Öffnen eines Grabens mit Leitungsverlegung und anschliessender Strassenwiederherstellung) mit dem angedachten Wärmeverbund durch die OAK Energie AG. Wenn der Stimmbürger diesem Projekt an der Urne zustimmt, erhofft man sich verschiedene Kosteneinsparungspotenziale bei anderen genehmigten Verpflichtungskrediten. Der Projektierungskredit Schulraumerweiterung sowie der Verpflichtungskredit Frischwasserverbundsleitung Sattel-Rothenthurm sind abgeschlossen und können unter dem bewilligten Kredit abgerechnet werden.

Bilanz

Das langfristig zu verzinsende Fremdkapital konnte um CHF 600 000.00 auf CHF 3 450 000.00 reduziert werden. Die Verschuldung pro Einwohner beträgt CHF 1 378 (Vorjahr CHF 2 104). Budgetiert war eine Verschuldung von CHF 2 620 pro Einwohner. Das Eigenkapital per 31. Dezember 2018 beträgt nach der Gewinnzuweisung 2018 von CHF 166 128.99 neu CHF 3 099 190.65. Dieses Eigenkapital ist für die zukünftigen Abschreibungs- und Zinsaufwände für die anstehenden Investitionen auch dringend notwendig.

Finanzausgleich

Die Gemeinde Rothenthurm ist nach wie vor in grossem Masse vom kantonalen Finanzausgleich abhängig. In der Rechnung 2018 erhielt die Gemeinde Rothenthurm CHF 4 252 600.00 aus dem kantonalen Finanzausgleich, was 40.4% des gesamten Ertrages der Laufenden Rechnung entspricht. Die Höhe des Finanzausgleichs nahm in den vergangenen Jahren merklich zu. Es bleibt zu hoffen, dass die Höhe für die Gemeinde Rothenthurm in Zukunft auf ähnlichem Niveau bleibt und nicht markant tiefer wird.

Spezialfinanzierungen

Alle vier Spezialfinanzierungen (Schadenwehr, Wasserversorgung, Abwasserbeseitigung und Abfallbeseitigung) verfügen derzeit über ein Guthaben gegenüber der Gemeinde. Die Höhe der Guthaben reichen von CHF 19 628.21 (Abfallbeseitigung) bis CHF 214 830.17 (Abwasserbeseitigung). Im Jahr 2018 hat einzig die Spezialfinanzierung Abfallbeseitigung einen Verlust erlitten. Die Höhe der einzelnen Gebühren und Tarife werden alljährlich durch den Gemeinderat beim Budgetprozess detailliert überprüft und wo nötig die entsprechenden Anpassungen vorgenommen.

Dank

Es war für die Verwaltung kein leichtes Jahr. Mit dem Wechsel zur Gemeindeschreiberin Jennifer Ress und dem Abgang der Verwaltungsmitarbeiterinnen stand insbesondere der Gemeindegassier Marco Blum wie ein Fels in der Brandung und hielt die Administration am Laufen. Ihm gehört deshalb ein ganz grosses Dankeschön! Auch Michaela Moll gehört ein spezieller Dank für ihren grossen Einsatz in dieser etwas unterbesetzten Zeit. Ein grosser Wechsel im Gemeinderat kam hinzu und auch den zurückgetretenen, den bestehenden wie auch den neugewählten Gemeinderäten danke ich recht herzlich für die angenehme Zusammenarbeit und die Unterstützung im vergangenen Rechnungsjahr.

Der Säckelmeister
Alexander Huber-Amato

Jahresbericht 2018 des Bau- und Liegenschaftspräsidenten

Baubehörde

Mit Total 69 Baugesuchen sind im vergangenen Jahr wieder mehr Gesuche als in den Vorjahren eingegangen (2016: 34 Baugesuche / 2017: 52 Baugesuche). Die Baubehörde konnte in- und ausserhalb der Bauzone folgende Baubewilligungen erteilen:

– Erteilte Baubewilligungen	59
– Wohnhäuser	3
– reine Gewerbebauten	0
– Gewerbebauten mit Wohnungen	4
– Umbau / Umnutzung Gewerbe	12
– Schulraum Gemeinde und Bezirk	2
– Wohnhausumbauten	3
– Landwirtschaftliche Bauten	3
– kleinere Bauvorhaben	25
– verschiedene Bauten (Parkplätze, Strassen, Mauer, Gelände, Gewässer)	7

In den nächsten Jahren wird in Rothenthurm weiterhin fleissig gebaut werden und das Dorf kann weiter wachsen. Es laufen zurzeit diverse Baubewilligungsverfahren, darunter sind mit der Überbauung Rössliweid und Rittlisgatter auch grössere Mehrfamilienhäuser und Gewerbebauten geplant. Mit der Einführung des vollständig elektronischen Baubewilligungsprozesses stehen auch auf der Verwaltung grössere Veränderungen und Herausforderungen an.

Liegenschaften

Im Jahr 2018 wurden diverse kleinere und grössere Reparaturen und Arbeiten an den Liegenschaften vorgenommen. Im Primarschulhaus wurde der Werkraum in ein dringend benötigtes Schulzimmer umgebaut. Der Werkraum befindet sich bis zur Fertigstellung der Schulraumerweiterung im bestehenden Schutzraum, welcher bis anhin als Lager genutzt wurde. Zudem wurde im Primarschulhaus, Hallenbad- und Turnhallentrakt die in die Jahre gekommene Schliessanlage durch eine zeitgemässe Anlage ersetzt. Im Hallenbad- und Turnhallentrakt mussten zudem 14 Chromstahltüren ersetzt werden, da die Zylinder rosteten und die über 40-jährigen Türen teils demoliert waren. Im Hallenbad selbst musste der Hubboden repariert werden. Im Feuerwehrlokal wurde der Boden saniert, die Wasserrinne ersetzt und die neuen Garagentore montiert. Im Verwaltungsgebäude Achse mussten zehn Storen ersetzt werden. Im Mehrzweckgebäude fielen keine grösseren Arbeiten an.

Neben den laufenden Reparaturen sind für das 2019 nur wenige grössere Arbeiten an den Liegenschaften budgetiert. Im Hallenbad müssen die Motoren der Hallenbadlüftung ersetzt werden. Da im Frühjahr der Plattenboden in der Garderobe gerissen ist, musste provisorisch ein Boden verlegt werden. Eine Sanierung der Garderobe steht noch an.

In den nächsten Jahren muss im Primarschulhaus die Elektroverteilung ersetzt werden. Zudem wird die

Hallenbaddecke untersucht, um die Sicherheit für die Besucher aufrecht zu halten. Mittelfristig, d.h. nach Fertigstellung der Schulraumerweiterung, steht die Dachsanierung des Turnhallentraktes sowie eine Fassadenrenovation und der Fensterersatz im Primarschulhaus an.

Schulhauserweiterung

Dem Baukredit von Fr. 5.9 Mio. für die Realisierung der teilweisen Umnutzung des bestehenden Primarschulhauses und für die Realisierung eines Neubaus für zusätzlichen Schulraum wurde an der Urnenabstimmung vom 10. Juni 2018 zugestimmt.

Die Baueingabe erfolgte im Juli 2018. Nach verschiedenen kleineren Anpassungen und nach der Einreichung von ergänzenden Unterlagen konnte die Baubewilligung im Dezember 2018 erteilt werden. Die definitive Beitragszusicherung des Kantons erfolgte ebenfalls im Dezember. Im Rahmen der Ausschreibungs- und Ausführungsplanung hat die Schulraumerweiterungskommission das definitive Farb- und Materialkonzept genehmigt und zusammen mit dem Gemeinderat bereits den Grossteil der Arbeiten vergeben. Die Zielsetzung und Hauptmerkmale zu den Planungsarbeiten können weiterhin eingehalten werden. Das heisst, ein Projekt zu entwickeln, das sich durch eine effiziente, nachhaltige Bauweise sowie durch funktional optimale und finanziell tragbare Merkmale auszeichnet.

Während der Bauzeit vom 1. April 2019 bis Sommer 2020 kann der reguläre Schulbetrieb gewährleistet werden, es ist jedoch mit gewissen räumlichen Einschränkungen zu rechnen. Für die vom Umbau betroffenen Angebote (Musikschule, Logopädie, Spielgruppe, Mütterberatung und einen Kindergarten) konnten Ersatzräumlichkeiten gefunden werden.

Dank

Meinen Ratskollegen, der ganzen Verwaltung und den Mitgliedern der Kommissionen danke ich für die gute Aufnahme und die angenehme und erfolgreiche Zusammenarbeit.

Ein besonderer Dank geht an den Bausekretär für seinen hohen und über sein Pensum hinausgehenden Einsatz sowie dem ganzen Team des Hausdienstes, das die Liegenschaften mit viel Eigeninitiative und Energie in einem so guten Zustand hält und einen reibungslosen Betrieb ermöglicht.

Für das Vertrauen und die Unterstützung an der Urne möchte ich mich bei den Rothenthurmerinnen und Rothenthurmern recht herzlich bedanken. Ich wünsche Ihnen alles Gute und dass wir unsere Gemeinde weiterhin gemeinsam als Lebensort weiterentwickeln und fördern können.

Gemeinderat Hochbau und Liegenschaften
Stefan Vöggtli

Nachkredite zu Lasten der Laufenden Rechnung 2018 (über CHF 2 000.–)

Nummer	Ressort	Einzelkonti nach Funktionen	Bemerkung	Voranschlag 2018	Rechnung 2018	Kostenüberschreitung	Nachkredit bereits eingeholt	Neuer Nachkredit
29.300.00	Bauverwaltung	Entschädigungen, Tag- und Sitzungsgelder	Mehr Sitzungen der Baubehörde infolge erhöhter Anzahl Baubeguche.	13 000	18 750.00	5 750.00	0.00	5 750.00
29.318.00	Bauverwaltung	Dienstleistungen, Honorare, Gebühren	Mehraufwand aufgrund gestiegener Anzahl Baugesuche (Mehrertrag siehe Konto 29.431.00)	50 000	124 910.40	74 910.40	15 082.05	59 828.35
60.332.00	Verwaltungliegenschaften	Ausserordentliche Abschreibungen	Zusätzliche Abschreibungen, damit die Abschreibungsbelastung in den Folgejahren (Umstellung auf HRM2 mit linearer Abschreibung) wegfällt.	0	724 199.00	724 199.00	0.00	724 199.00
140.311.00	Schadenwehr (Spezialfinanzierung)	Anschaffung Mobilien, Maschinen, Geräte	Viele Neueintritte in die Schadenwehr, dadurch höhere Anschaffungskosten für deren Brandschutzrüstung. Anschaffung Poloshirts.	22 500	29 726.05	7 226.05	0.00	7 226.05
150.319.00	Militär	Untersuch Schiessplätze / Deponien	Letzte Rechnungseingänge für Kugelfangsanterier (waren im Jahr 2016 budgetiert).	20 500	24 620.00	4 120.00	0.00	4 120.00
240.300.00	Schulliegenschaften und Anlagen	Entschädigungen, Tag- und Sitzungsgelder	Auszahlung von mehr Sitzungsgeldern (Schulraumerweiterung).	11 000	16 400.00	5 400.00	0.00	5 400.00
240.314.00	Schulliegenschaften und Anlagen	Baulicher Unterhalt durch Dritte Schulhaus	Mängelbehebung Elektroinstallationen.	90 000	96 604.60	6 604.60	0.00	6 604.60
240.318.00	Schulliegenschaften und Anlagen	Dienstleistungen, Honorare	Energiestudie Sanierung Wärmeerzeugung Primarschule sowie Ergänzung Höhenaufnahmen Schulgebäude.	13 000	32 390.75	19 390.75	0.00	19 390.75
589.310.00	Übrige Sozialhilfe, Fürsorgeverwaltung	Büromaterial, Drucksachen, Insetrate	Fürsorgeprotokoll binden.	500	7 741.95	7 241.95	7 075.00	166.95
620.311.00	Gemeindestrassen	Anschaffung Mobilien, Maschinen, Geräte	Landkauf bei Brücke Schweig von Genossame Rothenthurm.	1 000	5 327.05	4 327.05	0.00	4 327.05
620.315.00	Gemeindestrassen	Unterhalt Mobilien, Maschinen, Geräte	Div. Reparaturen von Parkuhren.	3 000	8 862.55	5 862.55	3 189.95	2 672.60
701.300.00	Wasserwerk (Spezialfinanzierung)	Entschädigungen, Tag- und Sitzungsgelder	Zunahme der Kommissionsitzungen.	5 000	10 100.00	5 100.00	0.00	5 100.00
701.314.00	Wasserwerk (Spezialfinanzierung)	Baulicher Unterhalt durch Dritte	Reparatur diverser Leitungslecks.	22 000	33 545.15	11 545.15	6 592.70	4 952.45
701.319.00	Wasserwerk (Spezialfinanzierung)	Übriger Sachaufwand / Quellenrechte	Angepasste Quellrechtschädigungen.	33 000	39 390.19	6 390.19	0.00	6 390.19
720.314.00	Abfallbeseitigung (Spezialfinanzierung)	Baulicher Unterhalt durch Dritte	Zwischenboden für Swisscomgebäude.	1 700	12 087.55	10 387.55	0.00	10 387.55
720.318.00	Abfallbeseitigung (Spezialfinanzierung)	Dienstleistungen, Honorare	Mehrkosten durch zusätzliche Grüngutsammlungen.	63 000	69 691.35	6 691.35	0.00	6 691.35
740.311.00	Friedhof und Bestattung	Anschaffung Mobilien, Maschinen, Geräte	Anschaffung Waschmaschine.	800	3 121.35	2 321.35	2 321.35	0.00
Total Kostenüberschreitung davon Spezialfinanzierungen						907 467.94 47 340.29	34 261.05 6 592.70	873 206.89 40 747.59

Informative Kostenüberschreitungen (gebundene Ausgaben) zu Lasten der Laufenden Rechnung 2018 (über CHF 2 000.–)

Nummer	Ressort	Einzelkonti nach Funktionen	Bemerkung	Voranschlag 2018	Rechnung 2018	Kostenüberschreitung	Nachkredit bereits eingeholt	Neuer Nachkredit
210.302.00	Primarschule	Besoldungen Lehrkräfte	Zu wenig budgetiert.	1 636 000	1 638 573.35	2 573.35	0.00	2 573.35
210.302.10	Primarschule	Besoldungen Aushilfen	Mehrkosten infolge von Schwangerschaften und Krankheit. Rückerstattungen von Krankentag-geld- sowie Mutterschaftsver-sicherung siehe Konto 210.436.00.	40 000	125 197.10	85 197.10	50 827.15	34 369.95
210.303.00	Primarschule	Arbeitgeberbeitrag AHV, IV, EO, ALV, FAK	Mehrkosten durch höhere Besoldung Aushilfen (siehe Konto 210.302.10).	134 100	142 176.55	8 076.55	0.00	8 076.55
220.364.00	Sonderschulen	Beiträge an gemischtwirtschaftliche Unternehmen	Mehr Sonderschüler.	268 000	296 432.40	28 432.40	0.00	28 432.40
500.361.00	Sozialversicherungen	Beiträge an Kanton/AHV Ergänzungsleistungen	Höhere vom Kanton weiter-verrechnete Kosten.	420 000	437 126.30	17 126.30	0.00	17 126.30
500.362.00	Sozialversicherungen	Beiträge an Kanton/Pflegefinanzierung	Höhere vom Kanton weiter-verrechnete Kosten.	167 000	201 482.45	34 482.45	0.00	34 482.45
520.361.00	Krankenversicherung	Beiträge an Kanton/Prämienverb. KK	Höhere vom Kanton weiter-verrechnete Kosten.	127 500	164 236.15	36 736.15	0.00	36 736.15
520.361.10	Krankenversicherung	Beiträge an Kanton/Kostenübernahme KVG	Höhere vom Kanton weiter-verrechnete Kosten für erfolglos betriebene KVG-Prämien.	41 400	43 599.95	2 199.95	2 199.95	0.00
580.366.10	Wirtschaftliche Sozialhilfe	Schweizerbürger in der Gemeinde	Mehr Unterstüzungsfälle. Dafür mehr Rückerstattungen (siehe Konto 580.436.20).	110 000	284 563.40	174 563.40	0.00	174 563.40
Total Kostenüberschreitung gebundene Ausgaben davon Spezialfinanzierungen						389 387.65 0.00	53 027.10 0.00	336 360.55 0.00

Bericht und Antrag der Rechnungsprüfungskommission der Gemeinde Rothenthurm über die Nachkredite zu Lasten der Laufenden Rechnung 2018

Bericht

Die Rechnungsprüfungskommission hat die vom Gemeinderat vorgelegten Berechnungen und Erläuterungen zu den Nachkrediten zu Lasten der Laufenden Rechnung 2018 eingesehen und auf formelle und materielle Richtigkeit geprüft.

Antrag

Die Rechnungsprüfungskommission beantragt der Gemeindeversammlung, die nicht gebundenen Nachkredite von CHF 873 206.89 zu Lasten der Laufenden Rechnung zu genehmigen.

Rothenthurm, 8. März 2019

Die Rechnungsprüfungskommission:



Dominik Schuler, Präsident



Tamara Schuler



Bruno Felder

Nachkredite zu Lasten der Investitionsrechnung 2018 (über CHF 2 000.–)

Nummer	Ressort	Einzelkonti nach Funktionen	Bemerkung	Voranschlag 2018	Rechnung 2018	Kostenüberschreitung	Nachkredit eingeholt	Neuer Nachkredit
162.566.00	Schutzraumabgeltungen	Investitionsbeiträge an Schutzraumbauten	Keine Ausgaben budgetiert.	0	62 200.00	62 200.00	35 200.00	27 000.00
240.501.00	Schulliegenschaften und Anlagen	Schulraumerweiterungs- Projektierungskredit	Zeitliche Verschiebung der Investition. Keine Überschreitung des bewilligten Gesamtkredit.	22 000	32 078.75	10 078.75	10 078.75	0.00
701.502.10	Wasserwerk (Spezialfinanzierung)	Frischwasserverbundleitung Sattel- Rothenthurm	Ausgaben waren im Jahr 2017 vorgesehen. Keine Überschreitung des bewilligten Gesamtkredit.	0	4 070.30	4 070.30	4 070.30	0.00
Total Kostenüberschreitung gebundene Ausgaben						76 349.05	49 349.05	27 000.00
davon Spezialfinanzierungen						4 070.30	4 070.30	0.00

Bericht und Antrag der Rechnungsprüfungskommission der Gemeinde Rothenthurm über die Nachkredite zu Lasten der Investitionsrechnung 2018

Bericht

Die Rechnungsprüfungskommission hat die vom Gemeinderat vorgelegten Berechnungen und Erläuterungen zu den Nachkrediten zu Lasten der Investitionsrechnung 2018 eingesehen und auf formelle und materielle Richtigkeit geprüft.

Antrag

Die Rechnungsprüfungskommission beantragt der Gemeindeversammlung, die Nachkredite von CHF 27 000.00 zu Lasten der Investitionsrechnung zu genehmigen.

Rothenthurm, 8. März 2019

Die Rechnungsprüfungskommission:



Dominik Schuler, Präsident



Tamara Schuler



Bruno Felder

Verwaltungsrechnung Übersicht

	Rechnung 2018		Voranschlag 2018		Rechnung 2017	
	Aufwand	Ertrag	Aufwand	Ertrag	Aufwand	Ertrag
Laufende Rechnung						
Total Aufwand	10 352 725.22		9 961 300		9 951 698.87	
Total Ertrag		10 518 854.21		10 138 700		10 478 615.71
Aufwandüberschuss						
Ertragsüberschuss	166 128.99		177 400		526 916.84	
Investitionsrechnung						
Total Ausgaben	279 620.15		1 859 600		1 676 555.40	
Total Einnahmen		436 407.65		418 000		617 032.50
Abnahme Investitionen (Desinvestition)	156 787.50					
Zunahme Investitionen				1 441 600		1 059 522.90
Finanzierung						
Nettoinvestitionen / Desinvestition		156 787.50	1 441 600		1 059 522.90	
Abschreibungen (ohne Steuern)		636 514.50		862 500		760 821.90
Ausserordentliche Abschreibungen		724 199.00		–		517 498.00
Aufwandüberschuss Laufende Rechnung						
Ertragsüberschuss Laufende Rechnung		166 128.99		177 400		526 916.84
Entnahmen aus Spezialfinanzierungen	8 923.75		99 000		105 906.29	
Einlagen in Spezialfinanzierungen		232 154.56		48 400		89 701.87
Finanzierungsfehlbetrag (Zunahme Verschuldung)				452 300		
Finanzierungsüberschuss (Abnahme Verschuldung)	1 906 860.80				729 509.42	
Selbstfinanzierungsgrad						
<u>Selbstfinanzierung x 100</u>						
Nettoinvestitionen		-1116%		69%		169%
Selbstfinanzierung						
Abschreibungen		636 514.50		862 500		760 821.90
Ausserordentliche Abschreibungen		724 199.00		–		517 498.00
Entnahmen aus Spezialfinanzierungen		-8 923.75		-99 000		-105 906.29
Einlagen in Spezialfinanzierungen		232 154.56		48 400		89 701.87
Ertragsüberschuss		166 128.99		177 400		526 916.84
Aufwandüberschuss		–		–		–
Selbstfinanzierung		1 750 073.30		989 300		1 789 032.32
Verschuldung						
<u>Fremdkapital abzügl. Finanzvermögen</u>		1 378		2 620		2 104
Einwohner						
Selbstfinanzierungsanteil						
<u>Selbstfinanzierung x 100</u>	1 750 073.30		989 300		1 789 032.32	
Ertrag (– durchlaufende Beiträge und interne Verrechnungen)	10 007 750.46	17.49%	9 514 000	10.40%	9 919 159.42	18.04%

Zusammenzug Laufende Rechnung

	Rechnung 2018		Voranschlag 2018		Rechnung 2017	
	Aufwand	Ertrag	Aufwand	Ertrag	Aufwand	Ertrag
Laufende Rechnung	10 352 725.22	10 518 854.21	9 961 300	10 138 700	9 951 698.87	10 478 615.71
Nettoergebnis	166 128.99		177 400		526 916.84	
0 Allgemeine Verwaltung	2 110 528.40	564 153.48	1 373 500	437 000	1 235 135.00	427 070.95
Nettoergebnis		1 546 374.92		936 500		808 064.05
1 Öffentliche Sicherheit	307 645.25	262 006.60	307 800	245 400	288 584.95	743 904.15
Nettoergebnis		45 638.65		62 400	455 319.20	
2 Bildung	4 189 817.65	760 532.60	4 200 400	665 900	4 608 341.25	694 777.70
Nettoergebnis		3 429 285.05		3 534 500		3 913 563.55
3 Kultur und Freizeit	44 857.80		102 500		40 611.15	
Nettoergebnis		44 857.80		102 500		40 611.15
4 Gesundheit	130 497.00		130 600		128 536.15	
Nettoergebnis		130 497.00		130 600		128 536.15
5 Soziale Wohlfahrt	1 748 660.10	351 515.45	1 671 600	395 000	1 544 532.20	382 291.09
Nettoergebnis		1 397 144.65		1 276 600		1 162 241.11
6 Verkehr	534 253.00	66 235.35	701 600	50 000	718 612.75	72 136.35
Nettoergebnis		468 017.65		651 600		646 476.40
7 Umwelt und Raumordnung	1 109 834.73	933 949.28	1 212 700	1 001 200	1 160 803.22	1 037 164.67
Nettoergebnis		175 885.45		211 500		123 638.55
8 Volkswirtschaft	18 770.00	135 090.00	28 800	136 100	41 754.00	127 690.00
Nettoergebnis	116 320.00		107 300		85 936.00	
9 Finanzen und Steuern	157 861.29	7 445 371.45	231 800	7 208 100	184 788.20	6 993 580.80
Nettoergebnis	7 287 510.16		6 976 300		6 808 792.60	

Artengliederung der Laufenden Rechnung

	Rechnung 2018	Voranschlag 2018	Rechnung 2017
3 AUFWAND	10 352 725.22	9 961 300	9 951 698.87
30 Personalaufwand	3 934 907.65	3 963 800	3 758 724.25
300 Behörden, Kommissionen	161 287.80	169 200	140 731.40
301 Löhne Verwaltungs-/Betriebspersonal	1 092 869.70	1 133 600	1 062 797.85
302 Löhne der Lehrkräfte	2 027 417.60	1 960 000	1 897 148.05
303 Sozialversicherungsbeiträge	251 664.30	248 800	239 969.35
304 Personalversicherungsbeiträge	289 170.75	330 000	295 617.65
305 Unfall- und Krankenversicherungsbeiträge	46 946.70	52 300	44 240.10
307 Rentenleistungen	16 450.00	16 500	37 600.00
309 Übriger Personalaufwand	49 100.80	53 400	40 619.85
31 Sachaufwand	1 917 502.56	2 160 600	2 090 853.00
310 Büro- und Schulmaterialien, Drucksachen	114 183.15	121 000	83 192.05
311 Mobilien, Maschinen, Geräte und Fahrzeuge	166 095.65	194 300	294 433.55
312 Wasser, Energie, Heizmaterialien	224 015.40	247 000	214 326.85
313 Verbrauchsmaterialien	67 738.95	72 700	69 704.90
314 Dienstleistungen Dritter für den baulichen Unterhalt	487 966.55	673 900	642 647.75
315 Dienstleistungen Dritter für den übrigen Unterhalt	185 673.05	221 900	175 098.30
316 Mieten, Pachten, Benützungskosten	51 706.80	53 500	54 668.25
317 Spesenentschädigungen	25 635.75	33 500	25 870.85
318 Dienstleistungen und Honorare	490 975.49	439 400	421 424.10
319 Übriger Sachaufwand	103 511.77	103 400	109 486.40
32 Passivzinsen	99 434.45	129 600	118 976.60
321 Kurzfristige Schulden	3 046.90	6 000	2 990.45
322 Mittel- und langfristige Schulden	89 280.00	113 100	104 550.00
323 Sonderrechnungen		3 000	5 789.85
329 Übrige Zinsen (Skonto Steuern)	7 107.55	7 500	5 646.30
33 Abschreibungen	1 369 603.00	893 000	1 289 488.40
330 Finanzvermögen	8 889.50	30 500	11 168.50
331 Verwaltungsvermögen, ordentliche Abschreibungen	636 514.50	862 500	760 821.90
332 Ausserordentliche Abschreibungen	724 199.00		517 498.00
35 Entschädigung an Gemeinwesen	85 352.15	86 500	88 559.25
351 Kanton	523.40	1 000	314.20
352 Gemeinden, Bezirke, Zweckverbände	84 828.75	85 500	88 245.05
36 Eigene Beiträge	2 211 590.85	2 153 700	2 061 845.50
361 Kanton	790 831.30	765 900	706 624.10
362 Gemeinden, Bezirke, Zweckverbände	231 322.15	196 000	201 006.00
364 Gemischtwirtschaftliche Unternehmungen	296 432.40	268 000	291 617.00
365 Private Institutionen	154 638.45	172 000	178 717.80
366 Private Haushalte	738 366.55	751 800	683 880.60
38 Einlagen in Spezialfinanzierungen	232 154.56	48 400	89 701.87
380 Einlagen in Spezialfinanzierungen	232 154.56	48 400	89 701.87
39 Interne Verrechnungen	502 180.00	525 700	453 550.00
390 Anteil Personalaufwand	363 400.00	363 100	299 500.00
391 Anteil Sachaufwand	29 500.00	29 500	29 500.00
393 Anteil Kapitalzinsen	89 280.00	113 100	104 550.00
398 Zuschuss aus Gemeindemitteln	20 000.00	20 000	20 000.00

Artengliederung der Laufenden Rechnung

	Rechnung 2018	Voranschlag 2018	Rechnung 2017
4 ERTRAG	10 518 854.21	10 138 700	10 478 615.71
40 Steuern	3 059 978.70	2 801 000	3 021 313.80
400 Einkommens- und Vermögenssteuern	2 823 503.80	2 655 000	2 814 450.30
401 Ertrags- und Kapitalsteuern	229 425.80	140 000	200 068.50
406 Hundesteuern	7 049.10	6 000	6 795.00
41 Regalien und Konzessionen	134 000.00	135 000	126 600.00
410 Konzessionen	134 000.00	135 000	126 600.00
42 Vermögenserträge	101 352.75	98 400	100 397.00
421 Guthaben	3 638.85	3 000	4 847.00
422 Anlagen des Finanzvermögens	5 313.90	2 400	3 410.00
423 Liegenschaftserträge des Finanzvermögens	34 560.00	36 000	34 560.00
427 Liegenschaftserträge des Verwaltungsvermögens	57 840.00	57 000	57 580.00
43 Entgelte	1 985 407.76	1 780 500	2 419 706.72
430 Ersatzabgaben	150 354.40	146 000	148 790.75
431 Gebühren für Amtshandlungen	257 274.53	166 500	192 302.50
434 Andere Benützungsgebühren, Dienstleistungen	1 023 026.58	977 900	990 250.41
435 Verkäufe	18 714.95	17 000	18 273.95
436 Rückerstattungen	534 268.85	472 000	1 068 999.11
439 Übrige Entgelte	1 768.45	1 100	1 090.00
44 Anteile und Beiträge ohne Zweckbindung	4 252 600.00	4 252 600	3 824 900.00
441 Anteile an Kantonseinnahmen	443 700.00	443 700	510 800.00
444 Finanzausgleichsbeiträge	3 808 900.00	3 808 900	3 314 100.00
45 Rückerstattungen von Gemeinwesen	39 361.25	12 200	27 871.90
452 Gemeinden, Bezirke, Zweckverbände	39 361.25	12 200	27 871.90
46 Beiträge für eigene Rechnung	435 050.00	434 300	398 370.00
460 Bund	3 500.00	3 500	3 500.00
461 Kanton	431 550.00	430 800	394 870.00
48 Entnahmen aus Spezialfinanzierungen	8 923.75	99 000	105 906.29
480 Entnahmen aus Spezialfinanzierungen	8 923.75	99 000	105 906.29
49 Interne Verrechnungen	502 180.00	525 700	453 550.00
490 Anteil Personalaufwand	363 400.00	363 100	299 500.00
491 Anteil Sachaufwand	29 500.00	29 500	29 500.00
493 Anteil Kapitalzinsen	89 280.00	113 100	104 550.00
498 Zuschuss aus Gemeindemitteln	20 000.00	20 000	20 000.00

Laufende Rechnung

	Rechnung 2018		Voranschlag 2018		Rechnung 2017	
	Aufwand	Ertrag	Aufwand	Ertrag	Aufwand	Ertrag
0 Allgemeine Verwaltung	2 110 528.40	564 153.48	1 373 500	437 000	1 235 135.00	427 070.95
Nettoergebnis		1 546 374.92		936 500		808 064.05
011 Legislative (Gemeindeversammlung)	30 704.75		37 000		15 556.95	
Nettoergebnis		30 704.75		37 000		15 556.95
011.300.00 Entschädigungen, Tag- und Sitzungsgelder	6 800.00		7 000		4 550.00	
011.310.00 Drucksachen, Stimmmaterial etc.	19 871.75		24 000		7 839.55	
011.319.00 Übriger Sachaufwand	4 033.00		6 000		3 167.40	
012 Exekutive (Gemeindebehörde)	70 951.30		75 000		57 207.70	
Nettoergebnis		70 951.30		75 000		57 207.70
012.300.00 Entschädigungen, Tag- und Sitzungsgelder	56 567.80		60 000		49 624.00	
012.303.00 Arbeitgeberbeitrag AHV, IV, EO, ALV, FAK	6 853.50		5 000		3 894.85	
012.305.00 Arbeitgeberbeitrag Kranken- und Unfallversicherung	394.80		500		239.85	
012.309.00 Übriger Personalaufwand	6 985.20		6 000		3 229.00	
012.319.00 Übriger Sachaufwand	150.00		3 500		220.00	
020 Gemeindeverwaltung	892 408.30	392 496.98	941 500	350 000	852 240.15	317 711.15
Nettoergebnis		499 911.32		591 500		534 529.00
020.300.00 Entschädigungen, Tag- und Sitzungsgelder	7 500.00		10 000		7 400.00	
020.301.00 Besoldungen Personal	590 938.35		592 000		538 956.35	
020.303.00 Arbeitgeberbeitrag AHV, IV, EO, ALV, FAK	45 752.05		48 200		42 782.55	
020.304.00 Arbeitgeberbeitrag Pensionskasse	48 492.60		65 100		47 643.30	
020.305.00 Arbeitgeberbeitrag Kranken- und Unfallversicherung	9 494.45		10 200		8 718.80	
020.307.00 Rentenleistungen	16 450.00		16 500		37 600.00	
020.309.00 Übriger Personalaufwand	10 018.15		8 500		5 588.30	
020.310.00 Büromaterial, Drucksachen, Inserate	10 233.80		11 000		7 036.60	
020.311.00 Anschaffung Mobilien, Maschinen, Geräte	3 289.05		6 000		19 996.95	
020.315.00 Unterhalt Mobilien, Maschinen, Geräte	4 561.25		6 000			
020.315.10 Unterhalt EDV	67 063.30		80 000		67 190.25	
020.316.00 Leasing Fotokopierer/Drucker	1 938.60		2 500		1 826.70	
020.317.00 Spesenentschädigungen	560.95		1 000		676.10	
020.318.00 Dienstleistungen, Honorare, Telefongebühren, Porti etc.	60 008.00		63 000		47 556.75	
020.318.10 Betriebskosten	4 062.00		8 000		6 599.50	
020.319.00 Übriger Sachaufwand	2 018.75		2 500		2 072.00	
020.352.00 Entschädigungen Bezirke/Gemeinden	10 027.00		11 000		10 596.00	
020.431.00 Gebühren für Amtshandlungen		37 182.53		35 000		36 014.65
020.431.10 Mahnspesen/Rückerstattung Betriebskosten		8 061.25		8 000		11 596.25
020.434.00 Einbürgerungsgebühren		17 900.00		4 000		2 100.00
020.436.00 Rückerstattungen		19 247.20		16 000		18 292.25
020.452.00 Steuereinzugsgebühren		23 106.00				21 708.00
020.490.00 Interne Verrechnung (Personal)		284 000.00		284 000		225 000.00
020.491.00 Interne Verrechnung (Sachaufwand)		3 000.00		3 000		3 000.00
029 Bauverwaltung	208 660.40	131 221.80	128 000	50 000	92 581.85	67 606.10
Nettoergebnis		77 438.60		78 000		24 975.75
029.300.00 Entschädigungen, Tag- und Sitzungsgelder	18 750.00		13 000		12 850.00	
029.318.00 Dienstleistungen, Honorare, Gebühren	124 910.40		50 000		41 731.85	
029.390.00 Interne Verrechnung (Personal)	65 000.00		65 000		38 000.00	
029.431.00 Gebühren für Amtshandlungen		131 221.80		50 000		67 606.10
060 Verwaltungsliegenschaften	907 803.65	40 434.70	192 000	37 000	217 548.35	41 753.70
Nettoergebnis		867 368.95		155 000		175 794.65
060.312.00 Wasser, Energie, Heizmaterial	26 143.70		31 000		25 934.15	
060.313.00 Verbrauchsmaterialien	95.95		300		765.30	
060.314.00 Baulicher Unterhalt durch Dritte	68 141.85		74 000		93 433.70	
060.318.00 Dienstleistungen, Honorare (Versicherungen)	5 906.25		5 000		6 765.05	

Laufende Rechnung

	Rechnung 2018		Voranschlag 2018		Rechnung 2017		
	Aufwand	Ertrag	Aufwand	Ertrag	Aufwand	Ertrag	
060.319.00	Übriger Sachaufwand	1 916.90	500		1 850.15		
060.331.00	Ordentliche Abschreibungen	63 000.00	63 000		68 400.00		
060.332.00	Ausserordentliche Abschreibungen	724 199.00					
060.390.00	Interne Verrechnung (Personal)	10 000.00	10 000		11 000.00		
060.393.00	Interne Verrechnung (Kapitalzinsen)	8 400.00	8 200		9 400.00		
060.434.00	Benützungsgebühren			17 200		17 200.00	
060.436.00	Rückerstattungen			14 000		18 753.70	
060.491.00	Interne Verrechnung (Sachaufwand)			5 800		5 800.00	
1	Öffentliche Sicherheit	307 645.25	262 006.60	307 800	245 400	288 584.95	743 904.15
	Nettoergebnis		45 638.65		62 400	455 319.20	
100	Vermessung		2 500				
	Nettoergebnis				2 500		
100.318.00	Nachführung Grundbuch und Vermessung		2 000				
100.319.00	Übriger Sachaufwand		500				
103	Betreibungswesen	15 370.00	15 000	15 000	14 970.00	14 970.00	
	Nettoergebnis		15 370.00		15 000	14 970.00	14 970.00
103.352.00	Entschädigung Betreibungsamt	15 370.00	15 000		14 970.00		
106	Marktwesen	8 790.05	4 838.00	7 000	4 700	5 864.80	4 542.00
	Nettoergebnis		3 952.05		2 300	1 322.80	
106.319.00	Jahrmarktkosten	8 790.05	7 000		5 864.80		
106.434.00	Benutzungsgebühren/Standgebühren		4 838.00		4 700		4 542.00
107	Wirtschaftswesen		11 240.00	7 000	7 000	7 240.00	7 240.00
	Nettoergebnis	11 240.00		7 000	7 240.00	7 240.00	
107.431.00	Gebühren für Amtshandlungen		11 240.00		7 000		7 240.00
120	Vermittler	9 331.10	4 100.00	9 500	1 500	7 051.05	1 950.00
	Nettoergebnis		5 231.10		8 000	5 101.05	
120.301.00	Besoldungen Personal	6 650.00	5 100		4 600.00		
120.303.00	Arbeitgeberbeitrag AHV, IV, EO, ALV, FAK	446.05	500		310.35		
120.305.00	Arbeitgeberbeitrag Kranken- und Unfallversicherung	51.55	100		35.60		
120.318.00	Dienstleistungen, Honorare	80.40	800		110.15		
120.319.00	Übriger Sachaufwand	2 103.10	3 000		1 994.95		
120.431.00	Gebühren für Amtshandlungen		4 100.00		1 500		1 950.00
140	Schadenwehr (Spezialfinanzierung)	222 073.35	222 073.35	216 500	216 500	223 656.25	223 656.25
140.300.00	Entschädigungen, Tag- und Sitzungsgelder	2 000.00	6 000		2 000.00		
140.301.00	Besoldungen Personal	37 283.00	55 000		53 330.00		
140.305.00	Arbeitgeberbeitrag Kranken- und Unfallversicherung	0.45			0.45		
140.309.00	Übriger Personalaufwand	17 514.95	21 000		15 295.80		
140.310.00	Büromaterial, Drucksachen, Inserate	1 394.85	2 000		646.00		
140.311.00	Anschaffung Mobilien, Maschinen, Geräte	29 726.05	22 500		99 559.50		
140.312.00	Wasser, Energie, Heizmaterial	3 000.00	3 000		3 000.00		
140.313.00	Betriebs- und Verbrauchsmaterial	8 588.70	8 400		11 824.50		
140.314.00	Baulicher Unterhalt durch Dritte	2 800.95	5 000		236.30		
140.315.00	Unterhalt Mobilien, Maschinen, Geräte, Fahrzeuge	12 923.65	18 500		12 786.60		
140.317.00	Spesenentschädigungen		1 000				
140.318.00	Dienstleistungen, Honorare	11 007.65	13 100		8 949.45		
140.319.00	Übriger Sachaufwand	2 639.60	5 000		2 956.00		
140.329.00	Skonto auf Feuerwehersatzabgabe	237.60	500		311.15		
140.330.00	Abschreibung von Feuerwehersatzabgaben	599.05	500		-1 085.35		
140.331.00	Ordentliche Abschreibungen	3 300.00	3 300		3 600.00		
140.380.00	Einlage in Spezialfinanzierung	85 556.85	48 200		6 745.85		
140.391.00	Interne Verrechnung (Sachaufwand)	3 000.00	3 000		3 000.00		

Laufende Rechnung

	Rechnung 2018		Voranschlag 2018		Rechnung 2017	
	Aufwand	Ertrag	Aufwand	Ertrag	Aufwand	Ertrag
140.393.00 Interne Verrechnung (Kapitalzinsen)	500.00		500		500.00	
140.430.00 Feuerwehrpflichtersatzabgaben		150 354.40		146 000		148 790.75
140.431.00 Gebühren für Amtshandlungen/ Liegenschaftersatzabgaben		65 468.95		65 000		67 895.50
140.461.00 Kantonsbeitrag		3 750.00		3 000		4 470.00
140.491.00 Interne Verrechnung (Sachaufwand)		2 500.00		2 500		2 500.00
150 Militär	24 620.00		20 500		22 810.40	496 852.00
Nettoergebnis		24 620.00		20 500	474 041.60	
150.319.00 Untersucht Schiessplätze / Deponien	24 620.00		20 500		22 810.40	
150.436.00 Rückerstattungen Dritter						496 852.00
160 Zivilschutz	27 460.75	19 755.25	36 800	15 700	14 232.45	9 663.90
Nettoergebnis		7 705.50		21 100		4 568.55
160.300.00 Entschädigungen, Tag- und Sitzungsgelder	2 710.00		3 500		2 710.00	
160.301.00 Besoldungen Personal	3 856.50		2 000		1 268.00	
160.303.00 Arbeitgeberbeitrag AHV, IV, EO, ALV, FAK			500			
160.305.00 Arbeitgeberbeitrag Kranken- und Unfallversicherung			100		0.55	
160.310.00 Büromaterial, Drucksachen, Inserate			2 000			
160.311.00 Anschaffung Mobilien, Maschinen, Geräte			4 000		2 800.00	
160.312.00 Wasser, Energie, Heizmaterial	2 228.50		3 000		1 610.30	
160.314.00 Baulicher Unterhalt durch Dritte	13 077.20		13 200		894.50	
160.315.00 Unterhalt Mobilien, Maschinen, Geräte			1 000			
160.317.00 Spesenentschädigungen	48.75		1 000			
160.318.00 Dienstleistungen, Honorare	2 926.75		3 000		2 449.10	
160.319.00 Übriger Sachaufwand	113.05		1 000			
160.391.00 Interne Verrechnung (Sachaufwand)	2 500.00		2 500		2 500.00	
160.452.00 Rückerstattungen Gemeinde, Zweckverbände		16 255.25		12 200		6 163.90
160.460.00 Bundesbeiträge		3 500.00		3 500		3 500.00
2 Bildung	4 189 817.65	760 532.60	4 200 400	665 900	4 608 341.25	694 777.70
Nettoergebnis		3 429 285.05		3 534 500		3 913 563.55
200 Kindergarten	327 481.50	94 300.00	353 400	94 300	350 429.30	100 091.95
Nettoergebnis		233 181.50		259 100		250 337.35
200.302.00 Besoldungen Lehrkräfte	247 973.10		264 000		186 886.75	
200.302.10 Besoldungen Aushilfen	15 674.05		20 000		94 966.45	
200.303.00 Arbeitgeberbeitrag AHV, IV, EO, ALV, FAK	21 277.25		22 700		22 630.45	
200.304.00 Arbeitgeberbeitrag Pensionskasse	27 847.60		31 200		27 942.90	
200.305.00 Arbeitgeberbeitrag Kranken- und Unfallversicherung	4 211.40		4 800		4 091.10	
200.309.00 Übriger Personalaufwand			600		270.00	
200.310.00 Schulmaterial/Lehrmittel	8 166.60		6 500		6 205.20	
200.311.00 Anschaffung Mobilien, Maschinen, Geräte	1 477.20		1 500		5 942.45	
200.315.00 Unterhalt Mobilien, Maschinen, Geräte			500			
200.317.00 Exkursionen	428.00		1 000			
200.319.00 Übriger Sachaufwand	426.30		600		1 494.00	
200.436.00 Rückerstattungen Dritter						38 891.95
200.461.00 Kantonsbeitrag		94 300.00		94 300		61 200.00
210 Primarschule	2 251 317.20	438 739.65	2 180 500	358 500	2 082 583.75	357 265.05
Nettoergebnis		1 812 577.55		1 822 000		1 725 318.70
210.302.00 Besoldungen Lehrkräfte	1 638 573.35		1 636 000		1 589 561.00	
210.302.10 Besoldungen Aushilfen	125 197.10		40 000		25 733.85	
210.303.00 Arbeitgeberbeitrag AHV, IV, EO, ALV, FAK	142 176.55		134 100		133 449.35	
210.304.00 Arbeitgeberbeitrag Pensionskasse	170 055.35		184 400		172 291.85	
210.305.00 Arbeitgeberbeitrag Kranken- und Unfallversicherung	25 444.15		28 500		23 878.50	
210.309.00 Übriger Personalaufwand	4 951.50		5 000		6 076.20	
210.309.10 Personalinserate, Kurse, Weiterbildung	7 635.80		7 000		5 730.00	

Laufende Rechnung

	Rechnung 2018		Voranschlag 2018		Rechnung 2017	
	Aufwand	Ertrag	Aufwand	Ertrag	Aufwand	Ertrag
210.310.00 Schulmaterial/Lehrmittel	60 037.85		66 000		54 388.70	
210.311.00 Anschaffung Mobilien, Maschinen, Geräte	16 681.00		15 000		26 970.70	
210.311.10 Anschaffungen EDV	23 778.35		22 500		5 991.60	
210.315.00 Unterhalt Maschinen, Mobilien, Geräte	1 317.40		1 500		985.90	
210.315.10 Unterhalt EDV	4 361.15		4 500		5 554.95	
210.316.00 Leasing Fotokopierer/Drucker	1 693.20		2 000		1 658.85	
210.317.00 Exkursionen, Lager	9 653.65		11 500		10 271.75	
210.318.00 Dienstleistungen, Honorare	759.00		2 000		1 925.60	
210.319.00 Übriger Sachaufwand	5 030.50		6 000		4 529.90	
210.352.00 Entschädigungen an Gemeinden/ Schulgelder	13 971.30		14 500		13 585.05	
210.436.00 Rückerstattungen Dritter		105 239.65		25 000		28 065.05
210.461.00 Kantonsbeitrag		333 500.00		333 500		329 200.00
214 Musikschule	29 839.70		29 000		31 200.00	
Nettoergebnis		29 839.70		29 000		31 200.00
214.362.00 Beitrag an Musikschule	29 839.70		29 000		31 200.00	
218 Allgemeine Schuldienste	16 930.65		23 000		18 288.10	
Nettoergebnis		16 930.65		23 000		18 288.10
218.310.00 Lehrer- / Schulbibliothek	3 408.65		4 000		3 427.60	
218.317.00 Schulwegentschädigungen	13 522.00		16 000		14 263.00	
218.318.00 Dienstleistungen, Honorare, Telefongebühren, Internet			3 000		597.50	
219 Schulverwaltung	205 416.35	1 259.80	225 600		237 794.25	420.00
Nettoergebnis		204 156.55		225 600		237 374.25
219.300.00 Entschädigungen, Tag- und Sitzungsgelder	14 300.00		15 000		13 350.00	
219.301.00 Besoldungen Personal	69 014.25		72 000		66 720.80	
219.301.10 Besoldung Schulleitung	82 393.75		90 000		100 000.20	
219.303.00 Arbeitgeberbeitrag AHV, IV, EO, ALV, FAK	11 797.35		13 000		14 021.85	
219.304.00 Arbeitgeberbeitrag Pensionskasse	12 979.50		17 800		18 596.40	
219.305.00 Arbeitgeberbeitrag Kranken- und Unfallversicherung	2 727.05		2 800		2 767.95	
219.309.00 Übriger Personalaufwand	1 150.00		1 000		1 704.60	
219.310.00 Büromaterial, Drucksachen	3 327.70		5 000		2 565.40	
219.311.00 Anschaffung Mobilien, Maschinen, Geräte	2 363.00		2 500		14 657.80	
219.315.00 Unterhalt Mobilien, Maschinen, Geräte	195.20		500		105.75	
219.317.00 Spesenentschädigungen	922.40		500		40.00	
219.318.00 Dienstleistungen, Honorare, Telefongebühren, Internet	4 246.15		5 500		3 263.50	
219.436.00 Rückerstattungen Versicherungen etc.		1 259.80				420.00
220 Sonderschulen	296 432.40		268 000		291 617.00	
Nettoergebnis		296 432.40		268 000		291 617.00
220.364.00 Beiträge an gemischtwirtschaftliche Unternehmen	296 432.40		268 000		291 617.00	
240 Schulliegenschaften und Anlagen	745 851.10	163 478.80	786 600	156 100	1 256 875.25	180 112.10
Nettoergebnis		582 372.30		630 500		1 076 763.15
240.300.00 Entschädigungen, Tag- und Sitzungsgelder	16 400.00		11 000		13 150.00	
240.301.00 Besoldungen Personal	279 103.55		286 000		273 215.05	
240.303.00 Arbeitgeberbeitrag AHV, IV, EO, ALV, FAK	21 819.40		22 900		21 358.50	
240.304.00 Arbeitgeberbeitrag Pensionskasse	29 795.70		31 500		29 143.20	
240.305.00 Arbeitgeberbeitrag Kranken- und Unfallversicherung	4 434.00		4 900		4 322.40	
240.309.00 Übriger Personalaufwand	809.60		500		2 030.75	
240.311.00 Anschaffung Mobilien, Maschinen, Geräte	8 730.25		10 000		21 374.55	
240.312.00 Wasser, Energie, Heizmaterial	108 661.90		109 000		99 429.75	
240.313.00 Verbrauchsmaterialien	14 466.65		15 000		15 637.60	
240.313.10 Verbrauchsmaterialien Hallenbad	9 291.15		11 000		12 701.90	
240.314.00 Baulicher Unterh. durch Dritte Schulhaus	96 604.60		90 000		43 610.30	
240.314.10 Baulicher Unterh. durch Dritte Hallenbad	39 579.35		45 000		48 665.25	

Laufende Rechnung

	Rechnung 2018		Voranschlag 2018		Rechnung 2017	
	Aufwand	Ertrag	Aufwand	Ertrag	Aufwand	Ertrag
240.315.00	Unterhalt Mobilien, Maschinen, Geräte	2 606.35		4 000		5 493.40
240.318.00	Dienstleistungen, Honorare	32 390.75		13 000		30 110.75
240.319.00	Übriger Sachaufwand	2 958.20		4 000		3 209.30
240.331.00	Ordentliche Abschreibungen	69 199.65		114 300		102 424.55
240.332.00	Ausserordentliche Abschreibungen					517 498.00
240.393.00	Interne Verrechnung (Kapitalzinsen)	9 000.00		14 500		13 500.00
240.427.00	Mietzinserträge Liegenschaften		10 000.00		10 000	
240.434.00	Benützungsgebühren Hallenbad und Schulhaus		75 762.00		70 000	75 880.00
240.436.00	Rückerstattungen Versicherungen etc.		1 616.80			23 232.10
240.490.00	Interne Verrechnung (Personal)		76 100.00		76 100	71 000.00
242	MZG Rothenthurm	316 548.75	62 754.35	334 300	57 000	339 553.60
	Nettoergebnis		253 794.40		277 300	282 665.00
242.311.00	Anschaffung Mobilien, Maschinen, Geräte	6 206.10		5 000		1 872.25
242.312.00	Wasser, Energie, Heizmaterial	41 974.45		45 000		42 234.20
242.313.00	Verbrauchsmaterialien	7 829.80		7 000		3 464.40
242.314.00	Baulicher Unterhalt durch Dritte	14 913.75		26 000		11 736.25
242.315.00	Unterhalt Mobilien, Maschinen, Geräte	1 241.70		5 000		4 664.35
242.316.00	Mieten, Benützungsgebühren (Baurechtszins)	24 115.00		25 000		24 115.00
242.318.00	Dienstleistungen, Honorare	7 667.95		9 000		7 717.15
242.331.00	Ordentliche Abschreibungen	142 600.00		142 600		176 700.00
242.390.00	Interne Verrechnung (Personalaufwand)	61 000.00		61 000		55 000.00
242.393.00	Interne Verrechnung (Kapitalzinsen)	9 000.00		8 700		12 050.00
242.427.00	Erträge		47 840.00		47 000	47 580.00
242.434.00	Benützungsgebühren		14 005.00		10 000	8 180.00
242.436.00	Rückerstattungen Versicherungen etc.		909.35			1 128.60
3	Kultur und Freizeit	44 857.80		102 500		40 611.15
	Nettoergebnis		44 857.80		102 500	40 611.15
300	Kulturförderung	34 526.05		38 000		32 358.20
	Nettoergebnis		34 526.05		38 000	32 358.20
300.316.00	Mieten, Benützungsgebühren	23 000.00		23 000		23 000.00
300.365.00	Beiträge an private Institutionen	11 526.05		15 000		9 358.20
340	Sport- und Freizeitanlagen	10 331.75		17 600		8 252.95
	Nettoergebnis		10 331.75		17 600	8 252.95
340.314.00	Baulicher Unterhalt durch Dritte	2 621.75		10 000		742.95
340.316.00	Mieten	960.00		1 000		960.00
340.365.00	Beiträge an private Institutionen	6 750.00		6 600		6 550.00
350	Übrige Freizeitgestaltung			46 900		
	Nettoergebnis				46 900	
350.331.00	Ordentliche Abschreibungen			45 000		
350.393.00	Interne Verrechnung (Kapitalzinsen)			1 900		
4	Gesundheit	130 497.00		130 600		128 536.15
	Nettoergebnis		130 497.00		130 600	128 536.15
440	Ambulante Krankenpflege	120 847.40		122 400		121 628.60
	Nettoergebnis		120 847.40		122 400	121 628.60
440.365.00	Beiträge an private Institutionen (Spitex Sattel/Rothenthurm und Andere)	117 407.80		118 400		118 671.80
440.365.10	Beiträge an private Institutionen (Sanität Ersteinsatz Element)	3 439.60		4 000		2 956.80

Laufende Rechnung

	Rechnung 2018		Voranschlag 2018		Rechnung 2017	
	Aufwand	Ertrag	Aufwand	Ertrag	Aufwand	Ertrag
450 Krankheitsbekämpfung	785.00		1 200		785.00	
Nettoergebnis		785.00		1 200		785.00
450.365.00 Beiträge an private Institutionen	785.00		1 200		785.00	
460 Schulgesundheitsdienst	8 864.60		7 000		6 122.55	
Nettoergebnis		8 864.60		7 000		6 122.55
460.318.00 Dienstleistungen, Honorare	8 864.60		7 000		6 122.55	
5 Soziale Wohlfahrt	1 748 660.10	351 515.45	1 671 600	395 000	1 544 532.20	382 291.09
Nettoergebnis		1 397 144.65		1 276 600		1 162 241.11
500 Sozialversicherungen	638 608.75		587 000		580 929.10	
Nettoergebnis		638 608.75		587 000		580 929.10
500.361.00 Beiträge an Kanton/ AHV Ergänzungsleistungen	437 126.30		420 000		411 123.10	
500.362.00 Beiträge an Kanton/Pflegefinanzierung	201 482.45		167 000		169 806.00	
520 Krankenversicherung	211 863.35		177 700		162 358.70	
Nettoergebnis		211 863.35		177 700		162 358.70
520.361.00 Beiträge an Kanton/Prämienverb. KK	164 236.15		127 500		144 079.15	
520.361.10 Beiträge an Kanton/Kostenübernahme KVG	43 599.95		41 400		11 912.55	
520.366.00 Pflegefinanzierungskosten	4 027.25		8 800		6 367.00	
540 Familienhilfe					4 100.00	
Nettoergebnis					4 100.00	4 100.00
540.352.00 Mütterberatung, Familienhilfe					4 100.00	
570 Alters- und Pflegeheime	18 900.00		18 900		25 300.00	
Nettoergebnis		18 900.00		18 900		25 300.00
570.331.00 Ordentliche Abschreibungen	18 100.00		18 100		24 200.00	
570.393.00 Interne Verrechnung (Kapitalzinsen)	800.00		800		1 100.00	
580 Wirtschaftliche Sozialhilfe	400 322.20	88 096.97	290 000	45 000	248 061.95	38 337.74
Nettoergebnis		312 225.23		245 000		209 724.21
580.366.10 Schweizerbürger in der Gemeinde	284 563.40		110 000		111 297.40	
580.366.20 Ausländer	46 321.55		80 000		55 770.35	
580.366.30 Gemeindebürger in anderen Kantonen					9 787.95	
580.366.50 Alimentenbevorschussung	33 747.25		65 000		48 528.95	
580.366.60 Beiträge an IVSE/verordnete Massnahmen	35 690.00		35 000		22 677.30	
580.436.20 Rückerstattung von Unterstützungsbeiträgen		77 871.40		20 000		13 567.10
580.436.50 Rückerstattung Alimente		10 225.57		25 000		24 770.64
581 Asylwesen	361 711.10	259 792.13	480 000	350 000	426 145.65	343 953.35
Nettoergebnis		101 918.97		130 000		82 192.30
580.366.61 Flüchtl./wirtschaftl. Sozialhilfe	96 086.10		420 000		142 838.75	
580.366.62 Flüchtl./Unterbringung inkl. NK	95 947.15				132 385.55	
580.366.63 Flüchtl./Gesundheitskosten	13 655.35				9 818.15	
580.366.64 Flüchtl./Krankenkassenprämien	53 417.65				51 124.00	
580.366.66 Flüchtl./Ausbildung Betreuung	3 581.80				13 186.80	
580.366.69 Flüchtl./div. Ausgaben	39 023.05				47 792.40	
580.390.00 Interne Verrechnung Personal	60 000.00		60 000		29 000.00	
580.436.31 Flüchtl./Rückerstattung allg.		184 658.20				300 755.10
580.436.32 Flüchtl./RV Prämienverbilligung		1 501.80				1 035.80
580.436.33 Flüchtl./RV Krankheitskosten		11 800.00				1 601.95
580.436.38 Flüchtl./RV übrige Kosten		61 832.13				40 560.50
580.436.39 Flüchtl./RV Kosten				350 000		

Laufende Rechnung

	Rechnung 2018		Voranschlag 2018		Rechnung 2017	
	Aufwand	Ertrag	Aufwand	Ertrag	Aufwand	Ertrag
589 Übrige Sozialhilfe, Fürsorgeverwaltung	117 254.70	3 626.35	118 000		97 636.80	
Nettoergebnis		113 628.35		118 000		97 636.80
589.300.00 Entschädigungen, Tag- und Sitzungsgelder	14 000.00		16 000		14 189.40	
589.309.00 Übriger Personalaufwand	35.60		1 000		270.00	
589.310.00 Büromaterial, Drucksachen, Inserate	7 741.95		500		1 083.00	
589.311.00 Anschaffungen Mobilien und Geräte	17 410.25		19 500			
589.317.00 Spesenentschädigungen			1 000		120.00	
589.352.00 Entschädigung an andere Gemeinwesen	42 666.90		43 000		43 274.40	
589.365.00 Beiträge an private Institutionen	1 400.00		3 000		2 700.00	
589.390.00 Interne Verrechnung (Personal)	34 000.00		34 000		36 000.00	
589.436.00 Rückerstattungen		3 626.35				
6 Verkehr	534 253.00	66 235.35	701 600	50 000	718 612.75	72 136.35
Nettoergebnis		468 017.65		651 600		646 476.40
620 Gemeindestrassen	320 765.50	39 438.25	456 600	30 000	511 717.45	33 554.80
Nettoergebnis		281 327.25		426 600		478 162.65
620.300.00 Entschädigungen, Tag- und Sitzungsgelder	1 000.00		2 000		883.35	
620.311.00 Anschaffung Mobilien, Maschinen, Geräte	5 327.05		1 000		5 269.85	
620.312.00 Energie	9 412.85		10 000		8 857.40	
620.313.00 Verbrauchsmaterialien	3 041.55		1 500		2 801.95	
620.314.00 Winterdienst	42 165.75		95 000		158 399.55	
620.314.10 Strassenreinigung			1 500			
620.314.20 Strassenbeleuchtung inkl. Lampenersatz und Signale	19 467.00		22 500		9 182.60	
620.314.30 Strassenunterhalt	25 837.80		68 500		102 881.30	
620.314.40 Übrige Unterhaltskosten	648.65		3 000		648.55	
620.314.50 Begegnungszone			5 500		1 644.70	
620.315.00 Unterhalt Mobilien, Maschinen, Geräte	8 862.55		3 000		2 564.85	
620.316.00 Mieten, Benützungsgebühren					3 107.70	
620.318.00 Dienstleistungen, Honorare	7 402.30		9 000		5 887.60	
620.331.00 Ordentliche Abschreibungen	143 700.00		177 000		156 388.05	
620.390.00 Interne Verrechnung (Personal)	28 600.00		28 000		25 600.00	
620.391.00 interne Verrechnung (Sachaufwand)	6 000.00		6 000		6 000.00	
620.393.00 Interne Verrechnung (Kapitalzinsen)	19 300.00		23 100		21 600.00	
620.434.00 Benützungsgebühren (Parkplätze)		37 892.80		30 000		33 554.80
620.436.00 Rückerstattungen		867.00				
620.439.00 Übrige Erträge / Elementarschäden		678.45				
630 Privatstrassen	32 306.00		33 000		32 306.00	
Nettoergebnis		32 306.00		33 000		32 306.00
630.366.00 Beitrag an Private / Schneeräumung	32 306.00		33 000		32 306.00	
650 Regionalverkehr	181 181.50	26 797.10	212 000	20 000	174 589.30	38 581.55
Nettoergebnis		154 384.40		192 000		136 007.75
650.318.00 Dienstleistungen, Honorare/ Anteil öffentlicher Verkehr	35 312.60		35 000		35 080.00	
650.361.00 Beiträge an Kanton	145 868.90		177 000		139 509.30	
650.436.00 Rückerstattungen		26 797.10		20 000		38 581.55
7 Umwelt und Raumordnung	1 109 834.73	933 949.28	1 212 700	1 001 200	1 160 803.22	1 037 164.67
Nettoergebnis		175 885.45		211 500		123 638.55
701 Wasserwerk (Spezialfinanzierung)	361 239.38	361 239.38	361 000	361 000	487 824.20	487 824.20
701.300.00 Entschädigungen, Tag- und Sitzungsgelder	10 100.00		5 000		8 483.35	
701.301.00 Besoldungen Personal	3 000.00		10 500		3 000.00	
701.303.00 Arbeitgeberbeitrag AHV, IV, EO, ALV, FAK	228.75		800		232.75	
701.305.00 Arbeitgeberbeitrag Kranken- und Unfallversicherung	6.20		200		6.20	

Laufende Rechnung

	Rechnung 2018		Voranschlag 2018		Rechnung 2017	
	Aufwand	Ertrag	Aufwand	Ertrag	Aufwand	Ertrag
701.309.00			2 300		425.20	
701.311.00	2 235.05		13 000		80 422.70	
701.312.00	12 529.40		16 000		6 829.30	
701.313.00			2 000		716.00	
701.314.00	33 545.15		22 000		123 489.65	
701.315.00	1 900.20		2 000		4 379.75	
701.317.00	500.00		500		500.00	
701.318.00	17 933.05		16 000		24 163.50	
701.319.00	39 390.19		33 000		50 370.15	
701.331.00	134 468.65		198 100		153 705.65	
701.380.00	73 802.74		200			
701.390.00	13 000.00		13 000		12 000.00	
701.391.00	3 000.00		3 000		3 000.00	
701.393.00	15 600.00		23 400		16 100.00	
701.434.00		341 239.38		341 000		346 517.34
701.436.00						15 400.57
701.480.00						105 906.29
701.498.00		20 000.00		20 000		20 000.00
710 Abwasserbeseitigung (Spezialfinanz.)	427 111.80	427 111.80	511 300	511 300	416 004.42	416 004.42
710.300.00	3 000.00		4 000		2 883.30	
710.301.00	13 096.75		14 000		14 409.95	
710.303.00	1 313.40		1 100		1 288.70	
710.305.00	124.20		200		122.15	
710.309.00			500			
710.311.00						
710.312.00	44 570.55		68 000		9 338.70	
710.313.00	14 128.75		19 500		15 754.75	
710.314.00	20 314.35		23 000		18 887.80	
710.315.00	21 175.85		81 000		32 711.40	
710.315.00	69 238.20		70 500		59 186.80	
710.315.10	9 848.00		18 000		10 959.65	
710.318.00	41 416.80		42 500		41 472.90	
710.318.20	6 024.20		15 000		14 169.60	
710.319.00	1.03					
710.331.00	44 746.20		83 700		56 103.65	
710.352.00	118.55		200		118.35	
710.380.00	72 794.97				74 796.72	
710.390.00	59 100.00		59 100		56 000.00	
710.393.00	6 100.00		11 000		7 800.00	
710.434.00		421 714.40		410 000		410 288.77
710.436.00		2 097.40				2 215.65
710.480.00				98 300		
710.490.00		3 300.00		3 000		3 500.00
720 Abfallbeseitigung (Spezialfinanzierung)	120 113.70	120 113.70	106 700	106 700	110 261.45	110 261.45
720.300.00			1 000			
720.311.00			1 500			
720.313.00	940.70		1 500		1 009.80	
720.314.00	12 087.55		1 700			
720.315.00	1 554.10		1 500		1 226.05	
720.318.00	69 691.35		63 000		62 252.55	
720.319.00	2 440.00		2 800		2 413.75	
720.331.00	5 000.00		5 000		5 500.00	
720.380.00					8 159.30	
720.390.00	12 700.00		13 000		13 900.00	
720.391.00	15 000.00		15 000		15 000.00	
720.393.00	700.00		700		800.00	
720.434.00		92 475.00		89 000		91 987.50
720.435.00		18 714.95		17 000		18 273.95
720.480.00		8 923.75		700		

Laufende Rechnung

	Rechnung 2018		Voranschlag 2018		Rechnung 2017	
	Aufwand	Ertrag	Aufwand	Ertrag	Aufwand	Ertrag
740 Friedhof und Bestattung	50 174.55	18 200.00	46 900	20 200	50 577.55	20 233.20
Nettoergebnis		31 974.55		26 700		30 344.35
740.300.00 Entschädigungen, Tag- und Sitzungsgelder	1 000.00		1 200		1 000.00	
740.301.00 Besoldungen Personal	7 533.55		7 000		7 297.50	
740.305.00 Arbeitgeberbeitrag Kranken- und Unfallversicherung	58.45				56.55	
740.311.00 Anschaffung Mobilien, Maschinen, Geräte	3 121.35		800		236.50	
740.312.00 Wasser, Energie, Heizmaterial	1 304.10		1 500		2 510.00	
740.313.00 Verbrauchsmaterialien	1 169.00		1 000		514.60	
740.314.00 Baulicher Unterhalt durch Dritte	16 413.80		16 000		12 072.20	
740.318.00 Dienstleistungen, Honorare	574.30		500		5 690.20	
740.331.00 Ordentliche Abschreibungen	11 400.00		11 400		12 400.00	
740.390.00 Interne Verrechnung (Personal)	6 000.00		6 000		7 000.00	
740.393.00 Interne Verrechnung (Kapitalzinsen)	1 600.00		1 500		1 800.00	
740.434.00 Benützungsgebühren/Grabplatzgebühren				2 000		
740.436.00 Rückerstattungen						2 033.20
740.491.00 Interne Verrechnung (Sachaufwand)		18 200.00		18 200		18 200.00
750 Gewässerverbauungen	75 100.00		80 100		1 500.00	
Nettoergebnis		75 100.00		80 100		1 500.00
750.314.00 Baulicher Unterhalt durch Dritte	74 000.00		79 000			
750.331.00 Ordentliche Abschreibungen	1 000.00		1 000		1 400.00	
750.393.00 Interne Verrechnung (Kapitalzinsen)	100.00		100		100.00	
780 Übriger Umweltschutz	20 856.50	4 341.25	22 700	2 000	21 517.10	2 841.40
Nettoergebnis		16 515.25		20 700		18 675.70
780.300.00 Entschädigungen, Tag- und Sitzungsgelder	1 000.00		1 000		1 000.00	
780.311.00 Anschaffung Mobilien, Maschinen, Geräte	1 180.40		1 500			
780.313.00 Verbrauchsmaterialien	2 001.10		2 000		1 381.05	
780.315.00 Unterhalt Mobilien, Maschinen, Geräte			400			
780.318.00 Dienstleistungen, Honorare			2 000		1 534.80	
780.352.00 Tierkörperentsorgung	2 675.00		1 800		1 601.25	
780.390.00 Interne Verrechnung Personal	14 000.00		14 000		16 000.00	
780.436.00 Rückerstattungen		4 341.25		2 000		2 841.40
790 Raumordnung	55 238.80	2 943.15	84 000		73 118.50	
Nettoergebnis		52 295.65		84 000		73 118.50
790.300.00 Entschädigungen, Tag- und Sitzungsgelder	3 720.00		11 000		5 100.00	
790.318.00 Dienstleistungen, Honorare	47 137.70		68 000		63 984.90	
790.319.00 Übriger Sachaufwand	4 381.10		5 000		4 033.60	
790.436.00 Rückerstattungen		2 943.15				
8 Volkswirtschaft	18 770.00	135 090.00	28 800	136 100	41 754.00	127 690.00
Nettoergebnis	116 320.00		107 300		85 936.00	
800 Landwirtschaft	6 646.00		6 800		5 880.00	
Nettoergebnis		6 646.00		6 800		5 880.00
800.300.00 Entschädigungen, Tag- und Sitzungsgelder	2 440.00		2 500		1 558.00	
800.319.00 Übriger Sachaufwand	2 500.00		2 500		2 500.00	
800.365.00 Viehversicherungskasse	1 706.00		1 800		1 822.00	
830 Tourismus, kommunale Werbung	12 124.00	1 090.00	22 000	1 100	35 874.00	1 090.00
Nettoergebnis		11 034.00		20 900		34 784.00
830.318.00 Dienstleistungen, Honorare	500.00					
830.365.00 Beiträge an private Institutionen	11 624.00		22 000		35 874.00	
830.439.00 Übrige Erträge		1 090.00		1 100		1 090.00
863 Energieversorgung		134 000.00		135 000		126 600.00
Nettoergebnis	134 000.00		135 000		126 600.00	
863.410.00 Vergütung aus Energiekonzessionen		134 000.00		135 000		126 600.00

Laufende Rechnung

	Rechnung 2018		Voranschlag 2018		Rechnung 2017	
	Aufwand	Ertrag	Aufwand	Ertrag	Aufwand	Ertrag
9 Finanzen und Steuern	157 861.29	7 445 371.45	231 800	7 208 100	184 788.20	6 993 580.80
Nettoergebnis	7 287 510.16		6 976 300		6 808 792.60	
900 Gemeindesteuern	15 683.80	3 059 978.70	38 000	2 801 000	17 903.20	3 021 313.80
Nettoergebnis	3 044 294.90		2 763 000		3 003 410.60	
900.329.00 Steuerskonti	6 869.95		7 000		5 335.15	
900.330.00 Abschreibung Steuerverluste	8 290.45		30 000		12 253.85	
900.351.00 Pauschale Steueranrechnung	523.40		1 000		314.20	
900.400.00 Ordentliche Steuern Rechnungsjahr natürliche Personen		2 332 698.00		2 450 000		2 463 369.25
900.400.10 Ordentliche Steuern Vorjahre natürliche Personen		325 942.80		50 000		94 253.20
900.400.20 Nach- und Strafsteuern		1 596.00		5 000		6 279.25
900.400.30 Eingang abgeschriebene Steuern		12 500.80		15 000		44 367.25
900.400.40 Quellensteuer		96 772.60		80 000		121 764.65
900.400.50 Lotteriegewinn-, Liquidationsgewinne und Kapitalabfindungen		53 993.60		55 000		84 416.70
900.401.00 Ordentliche Steuern Rechnungsjahr juristische Personen		155 865.95		130 000		146 885.30
900.401.10 Ordentliche Steuern Vorjahre juristische Personen		73 559.85		10 000		53 183.20
900.406.00 Hundesteuern		7 049.10		6 000		6 795.00
920 Finanzausgleich		3 808 900.00		3 808 900		3 314 100.00
Nettoergebnis	3 808 900.00		3 808 900		3 314 100.00	
920.444.10 Steuerkraftausgleich		1 819 100.00		1 819 100		1 430 400.00
920.444.20 Normaufwandausgleich Kanton		1 989 800.00		1 989 800		1 883 700.00
931 Anteil an kantonalen Steuern		443 700.00		443 700		510 800.00
Nettoergebnis	443 700.00		443 700		510 800.00	
931.441.00 Grundstücksgewinnsteuern		443 700.00		443 700		510 800.00
940 Kapaldienst	109 601.49	98 232.75	142 200	119 500	133 839.20	112 807.00
Nettoergebnis		11 368.74		22 700		21 032.20
940.318.00 Dienstleistungen, Honorare	1 294.59		3 500		2 908.90	
940.321.00 Kontokorrentzinsen, Kreditkommissionen	266.05		1 000		317.05	
940.321.10 Vergütungszinsen auf Steuerrückzahlungen	2 780.85		5 000		2 673.40	
940.322.00 Zinsen auf langfristige Schulden	89 280.00		113 100		104 550.00	
940.323.00 Zinsen an Sonderrechnungen			3 000		5 789.85	
940.393.00 Interne Verrechnung (Zins Rittlisgatter)	15 980.00		16 600		17 600.00	
940.421.10 Verzugszinsen von Steuern und anderen Guthaben		3 638.85		3 000		4 847.00
940.422.00 Zinsen auf Anlagen des Finanzvermögens		5 313.90		2 400		3 410.00
940.423.00 Zinsen an Sonderrechnungen				1 000		
940.493.00 Interne Verrechnung (Kapitalzinsen)		89 280.00		113 100		104 550.00
945 Liegenschaften des Finanzvermögens	12 576.00	34 560.00	31 600	35 000	13 045.80	34 560.00
Nettoergebnis	21 984.00		3 400		21 514.20	
945.312.00 Wasser, Energie, Heizmaterial	4 631.75		9 000		8 167.00	
945.314.00 Baulicher Unterhalt durch Dritte	4 885.55		15 000		2 298.55	
945.315.00 Unterhalt Mobilien, Maschinen, Geräte			5 000			
945.318.00 Dienstleistungen, Honorare	858.70		500		380.25	
945.393.00 Interne Verrechnung (Kapitalzinsen)	2 200.00		2 100		2 200.00	
945.423.00 Liegenschaftserträge		34 560.00		35 000		34 560.00
993 Neutrale Posten	20 000.00		20 000		20 000.00	
Nettoergebnis		20 000.00		20 000		20 000.00
993.398.00 Einlage in Spezialfinanzierung/Wasser	20 000.00		20 000		20 000.00	

Zusammenzug Investitionsrechnung

	Rechnung 2018		Voranschlag 2018		Rechnung 2017	
	Ausgaben	Einnahmen	Ausgaben	Einnahmen	Ausgaben	Einnahmen
Investitionsrechnung	279 620.15	436 407.65	1 859 600	418 000	1 676 555.40	617 032.50
Nettoergebnis	156 787.50			1 441 600		1 059 522.90
1 Öffentliche Sicherheit	62 200.00					
Nettoergebnis		62 200.00				
2 Bildung	205 097.65	250 000.00	242 000	250 000	426 925.55	250 000.00
Nettoergebnis	44 902.35		8 000			176 925.55
3 Kultur und Freizeit			180 000			
Nettoergebnis				180 000		
6 Verkehr			250 400		476 901.40	5 613.35
Nettoergebnis				250 400		471 288.05
7 Umwelt und Raumordnung	12 322.50	186 407.65	1 187 200	168 000	772 728.45	361 419.15
Nettoergebnis	174 085.15			1 019 200		411 309.30

Artengliederung der Investitionsrechnung

	Rechnung 2018		Voranschlag 2018		Rechnung 2017	
	Ausgaben	Einnahmen	Ausgaben	Einnahmen	Ausgaben	Einnahmen
Investitionsrechnung	279 620.15	436 407.65	1 859 600	418 000	1 676 555.40	617 032.50
Nettoergebnis	156 787.50			1 441 600		1 059 522.90
Ausgaben	279 620.15		1 859 600		1 676 555.40	
Nettoergebnis		279 620.15		1 859 600		1 676 555.40
50 Sachgüter	217 420.15		1 679 600		1 676 555.40	
56 Eigene Beiträge	62 200.00		180 000			
Einnahmen		436 407.65		418 000		617 032.50
Nettoergebnis	436 407.65		418 000		617 032.50	
61 Nutzungsabgaben und Vorteilsentgelte		131 848.50		84 000		141 373.80
63 Rückerstattungen für Sachgüter						1 550.00
66 Beiträge für eigene Rechnung		304 559.15		334 000		474 108.70

Details Investitionsrechnung

	Rechnung 2018		Voranschlag 2018		Rechnung 2017	
	Ausgaben	Einnahmen	Ausgaben	Einnahmen	Ausgaben	Einnahmen
Investitionsrechnung	279 620.15	436 407.65	1 859 600	418 000	1 676 555.40	617 032.50
Nettoergebnis	156 787.50			1 441 600		1 059 522.90
1 Öffentliche Sicherheit	62 200.00					
Nettoergebnis		62 200.00				
162 Schutzraumabgeltung	62 200.00					
162.566.00 Investitionsbeiträge an Schutzraumbauten	62 200.00					
2 Bildung	205 097.65	250 000.00	242 000	250 000	426 925.55	250 000.00
Nettoergebnis	44 902.35		8 000			176 925.55
240 Schulliegenschaften und Anlagen	205 097.65		242 000		426 925.55	
240.501.00 Schulraumerweiterung-Projektierungskredit	32 078.75		22 000		426 925.55	
240.503.10 Schulraumerweiterung-Baukredit	173 018.90		220 000			
242 MZG Rothenthurm		250 000.00		250 000		250 000.00
242.662.00 MZG Bezirksbeitrag		250 000.00		250 000		250 000.00
3 Kultur und Freizeit			180 000			
Nettoergebnis				180 000		
350 Übrige Freizeitgestaltung			180 000			
350.565.00 Pfadihaus Investitionsbeitrag			180 000			
6 Verkehr			250 400		476 901.40	5 613.35
Nettoergebnis				250 400		471 288.05
620 Gemeindestrassen			250 400		54 271.30	5 613.35
620.501.00 Gemeindestrassen			250 400		54 271.30	
620.610.00 Kostenbeteiligungen Dritter						5 613.35
621 Parkplätze					422 630.10	
620.501.10 Parkplätze beim MZG					422 630.10	
7 Umwelt und Raumordnung	12 322.50	186 407.65	1 187 200	168 000	772 728.45	361 419.15
Nettoergebnis	174 085.15			1 019 200		411 309.30
701 Wasserwerk	9 547.80	97 779.15	715 200	14 000	664 173.45	273 767.80
701.501.00 Wasserleitungen Zone Rothenthurm	5 477.50		315 200		238 461.30	
701.502.00 Wasserleitungen Zone Biberegg			400 000		367 524.40	
701.502.10 Frischwasserverbundsleitung Sattel-Rothenthurm	4 070.30				58 187.75	
701.610.00 Wasseranschlussgebühren		43 220.00		14 000		49 659.10
701.660.00 Bundesbeiträge		25 738.15				100 000.00
701.661.00 Kantonsbeiträge		21 489.30				92 537.05
701.662.00 Beiträge von Bezirk, Gemeinden, Dritter		7 331.70				31 571.65
710 Abwasserbeseitigung	2 774.70	88 628.50	472 000	154 000	108 555.00	87 651.35
710.501.00 Kanalisationen	2 774.70		472 000		44 302.90	
710.501.10 Pumpen ARA Möslì					64 252.10	
710.610.00 Kanalisationsanschlussgebühren		88 628.50		70 000		86 101.35
710.631.00 Rückerstattungen für Tiefbauten						1 550.00
710.669.00 Übrige Beiträge				84 000		

Zusammenstellung Bestandesrechnung Aktiven

	Bestand 1.1.2018	Veränderungen 2018		Bestand 31.12.2018
		Zuwachs	Abgang	
1 AKTIVEN	13 358 781.59	22 164 268.52	25 172 313.22	10 350 736.89
10 FINANZVERMÖGEN	5 308 563.31	21 429 350.37	22 819 788.79	3 918 124.89
100 Flüssige Mittel	1 463 640.62	15 833 438.40	16 350 613.57	946 465.45
1000 Kassa	13 989.68	132 382.90	136 112.20	10 260.38
1001 Post	1 071 651.67	3 943 653.57	4 968 521.10	46 784.14
1002 Banken	377 999.27	11 757 401.93	11 245 980.27	889 420.93
101 Guthaben	2 024 186.34	5 568 644.17	6 448 438.87	1 144 391.64
1012 Steuerguthaben	1 184 257.74	3 897 116.87	4 221 899.62	859 474.99
1013 Rückerstattungen Gemeinwesen	795 340.85	187 194.30	795 340.85	187 194.30
1015 Guthaben allgemein	5 226.00	20 826.70	15 654.70	10 398.00
1019 Guthaben Gebühren	39 361.75	1 463 506.30	1 415 543.70	87 324.35
102 Anlagen	1 800 000.00			1 800 000.00
1023 Liegenschaften des Finanzvermögens	1 800 000.00			1 800 000.00
103 Transitorische Aktiven	20 736.35	27 267.80	20 736.35	27 267.80
1030 Transitorische Aktiven	20 736.35	27 267.80	20 736.35	27 267.80
11 VERWALTUNGSVERMÖGEN	8 012 313.00	734 918.15	2 314 619.15	6 432 612.00
114 Sachgüter	7 935 809.00	734 918.15	2 295 519.15	6 375 208.00
1141 Tiefbauten	3 694 100.00	12 322.50	468 122.50	3 238 300.00
1143 Grundstücke / Hochbauten	4 241 704.00	722 595.65	1 827 396.65	3 136 903.00
1146 Mobilien, Maschinen, Fahrzeuge	3.00			3.00
1149 Vorräte Heizöl etc.	2.00			2.00
115 Darlehen und Beteiligungen	4.00			4.00
1154 Gemischtwirtschaftliche Unternehmungen	4.00			4.00
116 Investitionsbeiträge	76 500.00		19 100.00	57 400.00
1160 Investitionsbeiträge	76 500.00		19 100.00	57 400.00
12 SPEZIALFINANZIERUNGEN	37 905.28		37 905.28	
128 Vorschüsse für Spezialfinanzierungen	37 905.28		37 905.28	
1280 Laufende Rechnung	37 905.28		37 905.28	

Zusammenstellung Bestandesrechnung Passiven

	Bestand 1.1.2018	Veränderungen 2018		Bestand 31.12.2018
		Zuwachs	Abgang	
2 PASSIVEN	13 358 781.59	17 026 244.14	20 034 288.84	10 350 736.89
20 FREMDKAPITAL	9 761 680.17	14 205 493.68	17 452 434.15	6 514 739.70
200 Laufende Verpflichtungen	2 438 717.17	13 128 429.58	14 485 071.15	1 082 075.60
2000 Kreditoren	1 255 076.33	4 785 946.88	5 005 202.56	1 035 820.65
2006 Kontokorrente (ohne Banken)	1 183 640.84	8 342 482.70	9 479 868.59	46 254.95
201 Kurzfristige Schulden	2 228 000.00	1 000 000.00	2 228 000.00	1 000 000.00
2010 Amt für Landwirtschaft/Baukredit WV Biberegg sowie kurzfristige Darlehen	2 228 000.00	1 000 000.00	2 228 000.00	1 000 000.00
202 Mittel- und langfristige Schulden	5 041 990.00		686 390.00	4 355 600.00
2021 Darlehen	4 050 000.00		600 000.00	3 450 000.00
2022 Investitionshilfe Darlehen	991 990.00		86 390.00	905 600.00
205 Transitorische Passiven	52 973.00	77 064.10	52 973.00	77 064.10
2050 Transitorische Passiven	52 973.00	77 064.10	52 973.00	77 064.10
21 HILFSKONTEN		2 420 803.76	2 420 803.76	
211 Hilfskonten		2 420 803.76	2 420 803.76	
2114 Hilfskonten DEBI/FIBU		2 420 803.76	2 420 803.76	
22 SPEZIALFINANZIERUNGEN	664 039.76	233 817.71	161 050.93	736 806.54
227 Verpflichtungen Fonds	88 306.55	1 663.15	34 470.90	55 498.80
2285 Verpflichtungen Fonds	88 306.55	1 663.15	34 470.90	55 498.80
228 Verpflichtungen Spezialfinanzierungen	575 733.21	232 154.56	126 580.03	681 307.74
2280 Laufende Rechnung	229 876.66	232 154.56	46 829.03	415 202.19
2281 Investitionsrechnung	345 856.55		79 751.00	266 105.55
23 EIGENKAPITAL	2 933 061.66	166 128.99		3 099 190.65
239 Eigenkapital	2 933 061.66	166 128.99		3 099 190.65
2390 Eigenkapital	2 933 061.66	166 128.99		3 099 190.65

Details Aktiven

Liegenschaften des Finanzvermögens

	Buchwert 31.12.2017	Versicherungswert 31.12.2018	Abschreibungen	Buchwert 31.12.2018
1023 Liegenschaften des Finanzvermögens	1 800 000.00	590 000.00	–	1 800 000.00
1023.00 Land Rittlisgatter	1 600 000.00	–	–	1 600 000.00
1023.01 Schwesternhaus	200 000.00	590 000.00	–	200 000.00

Tiefbauten (Verwaltungsvermögen)

	Buchwert 31.12.2017	Aktivierungen Mehreinnahmen (-)	Abschreibungen	Buchwert 31.12.2018
1141 Tiefbauten	3 694 100.00	-174 085.15	281 714.85	3 238 300.00
1141.00 Gemeindestrassen	1 154 200.00	–	92 300.00	1 061 900.00
1141.50 Kanalisationen	585 900.00	-85 853.80	40 046.20	460 000.00
1141.51 Schneckenpumpen ARA Mösli	59 100.00	–	4 700.00	54 400.00
1141.60 Wasserreservoir/Leitungsnetz Rothenthurm	576 600.00	-37 742.50	43 157.50	495 700.00
1141.61 Wasserreservoir/Leitungsnetz Biberegg	935 700.00	-54 559.15	70 540.85	810 600.00
1141.62 Verbindungsleitung Sattel	254 600.00	4 070.30	20 770.30	237 900.00
1141.80 Fussgängerunterführung Bahnhof	128 000.00	–	10 200.00	117 800.00

Hochbauten (Verwaltungsvermögen)

	Buchwert 31.12.2017	Aktivierungen Mehreinnahmen (-)	Abschreibungen	Buchwert 31.12.2018
1143 Hochbauten	4 241 704.00	-44 902.35	1 059 898.65	3 136 903.00
1143.00 Gemeindehaus	787 200.00	–	787 199.00	1.00
1143.10 Schulhaus *	659 700.00	-517 498.00	11 402.00	130 800.00
1143.16 Swisscomgebäude	143 000.00	–	11 400.00	131 600.00
1143.17 MZG	2 032 500.00	-250 000.00	142 600.00	1 639 900.00
1143.18 Parkplätze	514 700.00	–	41 200.00	473 500.00
1143.19 Entsorgungsanbau Swisscomgebäude	62 800.00	–	5 000.00	57 800.00
1143.20 Feuerwehrmagazin	41 800.00	–	3 300.00	38 500.00
1143.21 Schulraumerweiterung - Projektierungskredit *	1.00	451 577.75	36 178.75	415 400.00
1143.22 Schulraumerweiterung - Baukredit	–	173 018.90	13 818.90	159 200.00
1143.23 Umbau Abwartswohnung zu Kindergarten *	1.00	97 999.00	7 800.00	90 200.00
1143.50 Zivilschutzbaute	1.00	–	–	1.00
1143.60 ARA	1.00	–	–	1.00

* Umbuchung der ausserordentlichen Abschreibung 2017 (CHF 517 498.00) per 1.1.2018 zu Lasten des bestehenden Schulhauses (1143.10) und zu Gunsten des Projektierungskredits Schulraumerweiterung (1143.21, CHF 419 499.00) und Umbau Abwartswohnung zu Kindergarten (1143.23, CHF 97 999.00) in Absprache mit dem Amt für Finanzen, Schwyz.

Mobilien, Maschinen und Fahrzeuge

	Buchwert 31.12.2017	Aktivierungen Abgang (-)	Abschreibungen	Buchwert 31.12.2018
1146 Mobilien, Maschinen, Fahrzeuge	3.00	-	-	3.00
1146.10 Schadenwehrfahrzeuge	3.00	-	-	3.00

Darlehen und Beteiligungen (Verwaltungsvermögen)

	Buchwert 31.12.2017	Anzahl	Abschreibungen/ Abgang	Buchwert 31.12.2018
1154 Gemischtwirtschaftliche Unternehmen	4.00		-	4.00
1154.10 Aktien EW Schwyz	1.00	60 x Fr. 100.00	-	1.00
1154.10 Aktien SOB	1.00	12 012 x Fr. 1.00	-	1.00
1154.10 20 Aktien Stoosbahnen	1.00	20 x Fr. 25.00	-	1.00
1154.10 Aktien Skilift Neusell	1.00	10 x Fr. 300.00	-	1.00

Investitionsbeiträge

	Buchwert 31.12.2017	Aktivierungen Abgang (-)	Abschreibungen	Buchwert 31.12.2018
1160 Investitionsbeiträge	76 500.00	-	19 100.00	57 400.00
1162.00 Altersheim Steinerberg	72 400.00	-	18 100.00	54 300.00
1163.00 Schorenbach	4 100.00	-	1 000.00	3 100.00

Vorschüsse für Spezialfinanzierungen

	Bestand 31.12.2017	Veränderungen 2018		Bestand 31.12.2018
		Zuwachs	Abgang	
1280 Vorschüsse Spezialfinanzierungen	37 905.28	0.00	37 905.28	0.00
1280.06 Vorschuss für Wasserversorgung	37 905.28	0.00	37 905.28	Passivsaldo

Details Passiven

Mittel- und langfristige Schulden

	Bestand 31.12.2017	Veränderungen 2018		Bestand 31.12.2018
		Zuwachs	Abgang	
Darlehen	4 050 000.00	0.00	600 000.00	3 450 000.00
Darlehen Schwyzer Kant. Bank 2.75 %, 3.01.2013–3.01.2020	1 200 000.00		300 000.00	900 000.00
Darlehen Postfinance 2.34 %, 27.05.2012–27.05.2019	600 000.00		300 000.00	300 000.00
Darlehen Schwyzer Kant. Bank 2.60 %, 1.07.2013–30.06.2021	750 000.00			750 000.00
Darlehen SUVA Luzern 1.75 %, 2.11.2013–2.11.2021	1 500 000.00			1 500 000.00
Investitionshilfe Darlehen (IH)	991 990.00	0.00	86 390.00	905 600.00
IH Kindergarten	44 640.00		7 440.00	37 200.00
IH MZG	947 350.00		78 950.00	868 400.00

Verpflichtungen Spezialfinanzierungen

	Bestand 31.12.2017	Veränderungen 2018		Bestand 31.12.2018
		Zuwachs	Abgang	
Laufende Rechnung	229 876.66	232 154.53	46 829.03	415 202.19
Verpflichtung Abwasserbeseitigung	142 035.20	72 794.97		214 830.17
Verpflichtung Schadenwehr	59 289.50	85 556.85		144 846.35
Verpflichtung Abfallbeseitigung	28 551.96		8 923.75	19 628.21
Verpflichtung Wasser				
Aktivsaldo		73 802.71	37 905.28	35 897.46
Investitionsrechnung	345 856.55	0.00	79 751.00	266 105.55
Verpflichtung Schutzraumabgeltung	345 856.55		79 751.00	266 105.55

Fondsausweis der Gemeindeverwaltung

	Bestand 31.12.2017	Veränderungen 2018		Bestand 31.12.2018
		Zuwachs	Abgang	
Sponsorenbeiträge MZG	18 102.35	1 663.15	7 311.20	12 454.30
Friedhoffonds	9 912.65	–	9 912.65	–
Stiftung Friedhofkapelle	13 698.30	–	13 698.30	–
Grabunterhalt Beeler Leonie	4 831.95	–	100.00	4 731.95
Kulturfonds der Gemeinde Rothenthurm	41 761.30	–	3 448.75	38 312.55
Total	88 306.55	1 663.15	34 470.90	55 498.80

Stand Verpflichtungskredite per 31.12.2018

	Urnen- abstimmung	Beschlossene Verpflichtungs- kredite Brutto	Beschlossene Verpflichtungs- kredite Netto	Indexbereinigter Verpflichtungs- kredit Netto	Beansprucht bis 31.12.17 inkl. Abzug Subventionen	Rand- notiz	Beansprucht 2018 inkl. Abzug Subventionen	Total beansprucht Netto	Restlicher Kredit (Kostenüber- schreitung -)
Sanierung Leitungsanlagen nach GEP	17.02.06	1 695 000	1 695 000	1 890 340	1 931 469	1	0	1 931 469	-41 129
Wasserversorgung Zone Rothenthurm	07.03.10	1 732 000	1 732 000	1 749 078	1 037 983		5 478	1 043 461	705 617
Wasserversorgung Zone Biberegg / inkl. Zusatzkredit von CHF 886 600	13.02.11 / 28.02.16	3 734 600	1 833 600	1 844 103	1 235 978		0	1 235 978	608 126
GEP 2014–2019 Rahmenkredit	09.06.13	1 457 000	1 073 000	1 049 099	126 434		2 775	129 209	919 890
Strassensanierungs-/Strassenneubau-Kredit	28.09.14	1 268 000	1 098 000	1 073 542	438 770		0	438 770	634 772
Wasserversorgung Biberegg/ Verbindungsleitung Sattel	28.02.16	570 000	313 500	313 500	295 859		4 070	299 929	13 571
Projektkredit Schulraumerweiterung	28.02.16	491 000	491 000	491 000	458 619		32 079	490 697	303
Baukredit Schulraumerweiterung	10.06.18	5 900 000	5 435 000	5 435 000	0		173 019	173 019	5 261 981
Investitionsbeitrag Pfadihaus Plus Rothenthurm	04.03.18	180 000	180 000	180 000	0		0	0	180 000
Pumpenersatz ARA Möslil/gebundene Kosten	-	131 000	131 000	131 321	64 252		0	64 252	67 068
Total		17 158 600	13 982 100	14 156 983	5 589 363		2 17 420	5 806 783	8 350 199

1 Sanierung Leitungsanlagen nach GEP Subventionen sowie Beitrag von Dritten noch ausstehend.

Bericht und Antrag der Rechnungsprüfungskommission der Gemeinde Rothenthurm zur Rechnung 2018

Bericht

Wir haben im Rahmen der gesetzlichen Bestimmungen die Buchführung und die Jahresrechnung (Bestandesrechnung, Laufende Rechnung und Investitionsrechnung) für das Jahr 2018 geprüft. Für den Inhalt und das Ergebnis der Jahresrechnung ist der Gemeinderat verantwortlich. Die Aufgabe der Rechnungsprüfungskommission besteht darin, die Jahresrechnung zu prüfen und zu beurteilen.

Wir haben die Prüfung so geplant und durchgeführt, dass wesentliche Fehlaussagen in der Jahresrechnung mit angemessener Sicherheit erkannt werden. Wir prüften die Posten und Angaben der Jahresrechnung mittels Analysen und Erhebungen auf der Basis von Stichproben. Ferner beurteilten wir die Anwendungen der massgebenden Haushaltgrundsätze, die wesentlichen Bewertungsrichtlinien sowie die Darstellung der Jahresrechnung als Ganzes.

Rothenthurm, 8. März 2019

Die Rechnungsprüfungskommission:



Dominik Schuler, Präsident



Tamara Schuler



Bruno Felder

Aufgrund unserer Prüfung bestätigen wir, dass

1. die Rechnung mit der Buchhaltung übereinstimmt
2. die Buchhaltung ordnungsgemäss geführt ist
3. die gesetzlichen Bestimmungen und Bewertungsgrundsätze eingehalten sind.

Antrag

Wir beantragen der Gemeindeversammlung, die vorliegende Jahresrechnung 2018 zu genehmigen.

Wir danken den Angestellten der Gemeindeverwaltung Rothenthurm für die gute Zusammenarbeit und dem Kassier Marco Blum für die sorgfältige Rechnungsführung.

Abrechnung Frischwasserverbundsleitung Sattel – Rothenthurm

An der Urnenabstimmung vom 28. Februar 2016 wurde der Verpflichtungskredit von brutto CHF 570 000.00 (ohne MwSt.) für die Frischwasserverbundsleitung Sattel – Rothenthurm genehmigt. Der Kostenanteil der Gemeinde Rothenthurm beträgt 55 % (CHF 313 500.00 ohne MwSt.) vom gesamten Verpflichtungskredit.

Zum Zeitpunkt der Einholung des Verpflichtungskredites war vorgesehen, dass sämtliche Rechnungen durch die Gemeinde Rothenthurm bezahlt werden und der Gemeindeanteil von Sattel an die Nachbargemeinde weiterverrechnet wird. Aus diesem Grund wurde der Bruttobetrag von CHF 570 000.00 (ohne MwSt.) als Verpflichtungskredit eingeholt. Da die Gemeinde Sattel bereits einige Rechnungen für dieses Projekt bezahlt hatte als die ersten Rechnungen bei der Gemeinde Rothenthurm eingingen, einigten sich die beiden Gemeinden, dass die Bezahlung der gemeinsamen Rechnungen durch die Gemeinde Sattel vorgenommen werden. Die Gemeinde Rothenthurm überwies deshalb der Gemeinde Sattel ihren Kostenanteil an den gemeinsamen Rechnungen.

Von Gemeinde Sattel in Rechnung gestellte Beträge	CHF 242 534.45
Direktzahlungen Gemeinde Rothenthurm an Lieferanten	CHF 57 394.55
Total Ausgaben	<u>CHF 299 929.00</u>
Bewilligter Verpflichtungskredit brutto	CHF 570 000.00
Bewilligter Verpflichtungskredit netto (55%)	CHF 313 500.00
./. total Ausgaben	<u>CHF 299 929.00</u>
Unterschreitung Verpflichtungskredit	<u>CHF 13 571.00</u>

Bericht und Antrag der Rechnungsprüfungskommission der Gemeinde Rothenthurm zur Abrechnung «Verpflichtungskredit Frischwasserverbundleitung Sattel – Rothenthurm»

Bericht

Die Rechnungsprüfungskommission hat die Abrechnung zum «Verpflichtungskredit Frischwasserverbundleitung Sattel–Rothenthurm» auf formelle und materielle Richtigkeit geprüft.

Antrag

Die Frischwasserverbundleitung Sattel–Rothenthurm von total CHF 299 929.00 konnte im Rahmen des bewilligten Kredites realisiert werden und unterschreitet den Verpflichtungskredit somit um CHF 13 571.00. Wir beantragen deshalb der Gemeindeversammlung, die vorliegende Abrechnung «Verpflichtungskredit Frischwasserverbundleitung Sattel–Rothenthurm» zu genehmigen.

Rothenthurm, 8. März 2019
die Rechnungsprüfungskommission:

Dominik Schuler, Präsident

Tamara Schuler

Bruno Felder

Abrechnung Projektierungskredit Schulraumerweiterung

An der Urnenabstimmung vom 28. Februar 2016 genehmigter Verpflichtungskredit von CHF 491'000.00.

Bewilligter Verpflichtungskredit:	
Projektwettbewerb	
(Preissumme/Projektwettbewerb)	CHF 160 000.00
Vor-Bauprojekt inkl. Kostenvoranschlag	<u>CHF 331 000.00</u>
Total Verpflichtungskredit	<u>CHF 491 000.00</u>
Projektwettbewerb	
(Preissumme/Projektwettbewerb)	CHF 190 166.05
Vor-Bauprojekt inkl. Kostenvoranschlag	<u>CHF 300 531.00</u>
Total Ausgaben	<u>CHF 490 697.05</u>
Unterschreitung Verpflichtungskredit	<u>CHF 302.95</u>

Bericht und Antrag der Rechnungsprüfungskommission der Gemeinde Rothenthurm zur Abrechnung «Projektierungskredit Schulraumerweiterung»

Bericht

Die Rechnungsprüfungskommission hat die Abrechnung zum «Projektierungskredit Schulraumerweiterung» auf formelle und materielle Richtigkeit geprüft.

Antrag

Die Projektierung für die Schulraumerweiterung von total CHF 490 697.05 konnte im Rahmen des bewilligten Kredites realisiert werden und unterschreitet den Projektierungskredit somit um CHF 302.95. Wir beantragen deshalb der Gemeindeversammlung, die vorliegende Abrechnung «Projektierungskredit Schulraumerweiterung» zu genehmigen.

Rothenthurm, 8. März 2019

Die Rechnungsprüfungskommission:



Dominik Schuler, Präsident



Tamara Schuler



Bruno Felder

Verpflichtungskredit «Anschluss Gemeindeliegenschaften an Wärmeverbund OAK Energie AG»

A. Bericht der OAK Energie AG, Schwyz

Ausgangslage

Der Gemeinderat von Rothenthurm und die Oberallmeindkorporation Schwyz (OAK) haben aufgrund von ähnlichen Interessen die Idee eines Wärmeverbundes in Rothenthurm entwickelt.

Gemeinde wie auch OAK müssen in den nächsten Jahren, sowohl bei bestehenden wie auch bei neuen Liegenschaften, die vorhandenen Heizsysteme ersetzen, bzw. Neue installieren. Aufgrund der eigenen Objekte und der Absicht der Gemeinde Rothenthurm ihre bestehenden und projektierten Liegenschaften mit erneuerbarer Energie zu versorgen, beabsichtigt die OAK Energie AG in der Gemeinde Rothenthurm ein Holzheizwerk mit Fernwärmenetz zu erstellen und zu betreiben.

Aufgrund der grossen Holzvorkommen in der Region und der grossen Waldflächen der OAK ist es naheliegend, eine Heizung mit Waldhackschnitzeln zu betreiben. Erneuerbar, umweltfreundlich, wettbewerbsfähig und einheimisch, um nur einige Gründe, welche für ein solches System sprechen, zu nennen.

OAK Energie AG – Erfahrung und Kompetenz

Die OAK Energie AG, eine 100%-ige Tochterfirma der OAK, betreibt in Rothenthurm die Quartierheizung Landsgemeindestrasse sowie das Contracting in der Schulanlage Chiematt und in Muotathal die beiden Wärmeverbünde Hauptstrasse und Wil. Sie verfügt dadurch über langjährige Erfahrung im Bereich Fernwärmeheizung. Für die Planung und den Bau arbeitet sie mit der oeko energie ag, Attinghausen, zusammen.

Prinzip Wärmeverbund

Eine Fernwärmeversorgung funktioniert wie eine riesige Zentralheizung. Statt in jedem Gebäude einzeln, wird für ein ganzes Gebiet die Wärme in einer zentralen Heizanlage erzeugt. Die gewünschte Wärmemenge wird via Rohrleitungsnetz rund um die Uhr in Form von heissem Wasser zu den Wärmebezugern geleitet. Der Wärmetauscher im Haus entnimmt die erforderliche Wärmemenge, wärmt damit die gute Stube und produziert das Warmwasser. Das abgekühlte Wasser fliesst in einem geschlossenen Kreislauf wieder zurück zum Holzheizwerk.

Der Anschluss an einen Fernwärmeverbund ist eine preisstabile und umweltfreundliche Alternative zu herkömmlichen Heizsystemen. Es profitiert sowohl die Umwelt wie auch das regionale Gewerbe.

Ein Plus für Rothenthurm

Fernwärme ist eine saubere und benutzerfreundliche Form der Energieversorgung mit vielen Vorteilen für die Kunden. Der Aufbau des geplanten Wärmeverbundes bietet den Liegenschaftsbesitzern und Bauherren eine weitere Variante zu den bestehenden Heizsystemen, die es ihnen ermöglicht, zu marktfähigen Preisen und mit hohem Komfort ihre Liegenschaft mit nachhaltiger Energie aus der Region zu versorgen.

Projekt

Die OAK Energie AG baut und betreibt eine Heizzentrale mit einem dazugehörigen Wärmenetz zur Versorgung der interessierten Liegenschaften in der Gemeinde Rothenthurm. Dafür wird sie in einer ersten Phase rund vier Millionen Franken in Rothenthurm investieren.

Die Heizzentrale wird ausschliesslich mit Waldhackschnitzeln aus der Region betrieben. Die Anlagen basieren auf bewährter Technik und entsprechen den neusten Umweltanforderungen. Die Abgase werden gereinigt und entschwadet. Dadurch fallen praktisch keine Emissionen an. Durch die Abgaskondensation wird die Temperatur des Rücklaufs mit der Restwärme der Abgase angehoben und der Wirkungsgrad der Holzheizung zusätzlich erhöht.

Durch den Zusammenschluss mit dem bestehenden Wärmeverbund der Pius Schuler AG für den Sommerbetrieb und für Notfälle und einem fix installierten Notölkessel im geplanten Holzheizwerk, ist die Versorgungssicherheit sehr hoch. Die bestehenden Ressourcen können dadurch noch besser genutzt werden, da bei der Pius Schuler AG im Sommerhalbjahr überschüssige Energie anfällt, die bis anhin nicht verwertet werden konnte. Die beiden Wärmeverbünde werden aber weiterhin autonom betrieben.

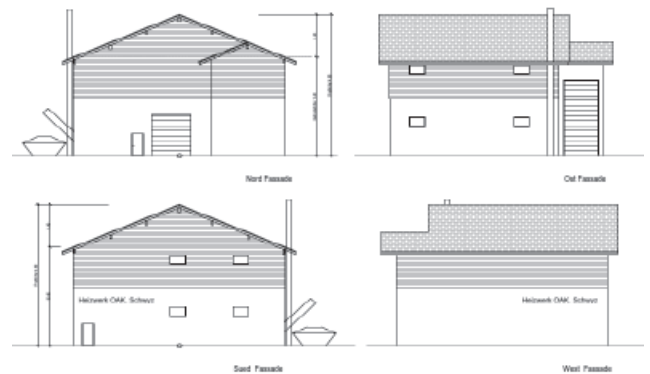


Abb. 1: Vorprojekt Ansicht Fassaden

Zeitplan

Die Inbetriebnahme ist auf die Heizperiode 2020/2021 geplant. Die OAK Energie AG plant, im Frühsommer 2019 die Baueingabe für die Heizzentrale und das Fernwärmenetz bei den zuständigen Behörden einzureichen.

Das Fernwärmenetz und die Heizzentrale werden parallel zueinander gebaut, damit bei der Inbetriebnahme der Heizzentrale die Kunden möglichst schnell mit erneuerbarer Energie beliefert werden können. Um die notwendige Verdichtung des Fernwärmenetzes zu erreichen, wird der Bau des Fernwärmenetzes mehrere Jahre in Anspruch nehmen.

Standort

Der Standort für die Heizzentrale konnte im Gewerbegebiet Riedlisgatter auf der Parzelle KTN 124 Rothenthurm, welche sich im Eigentum des Kantons Schwyz befindet, gesichert werden. Der Kanton Schwyz wird in absehbarer Zeit für ein Strassenbauprojekt auf Fläche der OAK angewiesen sein. Das Kaufgeschäft ist in diesem Zusammenhang mit dem dafür notwendigen, vorgezogenen Realersatz zustande ge-

kommen. Für die Heizzentrale wird nur eine Teilfläche der Parzelle KTN 124 benötigt. Die OAK Energie AG wird nur die für den Bau notwendige Fläche erwerben.



Abb. 2: Luftbild Standort Heizzentrale (Quelle www.map.geo.sz.ch)

Absicht der Gemeinde

Der Gemeinderat hat sich zum Ziel gesetzt, die gemeindeeigenen Liegenschaften auf erneuerbare Energie umzustellen. Bei den bestehenden Ölheizungen, mit welchen die bestehenden Gemeindeliegenschaften beheizt werden, müssen in den nächsten Jahren Ersatzinvestitionen getätigt werden. Dies ist der ideale Zeitpunkt über eine Umstellung auf eine nachhaltige Energiequelle nachzudenken.

Bei der geplanten Überbauung Rittlisgatter ist der Minergiestandard durch den Gestaltungsplan Pflicht. Dieser Standard setzt erneuerbare Energiequellen voraus. Der Anschluss an den geplanten Wärmeverbund ist in diesem Fall aus Kosten- und Platzgründen eine optimale Lösung. Sowohl für die bestehenden Liegenschaften wie auch für die geplante Überbauung Rittlisgatter stellt der geplante Wärmeverbund aus diesem Grund eine grosse Chance dar, die der Gemeinderat nutzen möchte.

Die Gemeinde Rothenthurm hat am 20. September 2018 mit der OAK Energie AG eine Absichtserklärung abgeschlossen. Darin verpflichtet sich die Gemeinde, unter Vorbehalt der Zustimmung der Bevölkerung, ihre bestehenden wie auch die projektierten Liegenschaften an den geplanten Wärmeverbund der OAK Energie AG anzuschliessen.

Ziel ist es die ersten Gemeindeliegenschaften im Jahr 2020 anzuschliessen und einen Wärmelieferungsvertrag über 20 Jahre abzuschliessen.

Jährliche Betriebskosten (exkl. MwSt.)

Die Betriebskosten setzen sich aus dem Grundpreis und dem Arbeitspreis zusammen. Der Grundpreis basiert auf der bestellten Anschlussleistung in Kilowatt, der Arbeitspreis entspricht dem individuellen Energieverbrauch in Kilowattstunden. Da der Energieverbrauch stark von der Witterung abhängig ist, können die Betriebskosten nur geschätzt werden. Für die Liegenschaften der Gemeinde ist mit unten aufgeführten Betriebskosten zu rechnen.

Aufgrund des prognostizierten jährlichen Energiebezugs von total 736 700 Kilowattstunden werden sich die verbrauchsabhängigen Kosten auf ca. CHF 50 000.– belaufen. Zusammen mit dem Grundpreis kostet die Wärmelieferung für alle drei Liegenschaften total ca. CHF 115 000.– inkl. MwSt. pro Jahr.

Die jährlichen Betriebskosten decken sämtliche Aufwendungen der Energieerzeugung ab. Es entfallen Aufwendungen wie Brennerservice, Kaminreinigung, Öltankrevision, Amortisation der Anlage und Reparaturen. Auch ist der CO₂-neutrale Energiebezug aus einheimischem Holz von der künftigen CO₂-Steuer befreit.

B. Antrag des Gemeinderates

Der Gemeinderat beantragt die Genehmigung für die einmaligen Anschlusskosten (Anschlussgebühr, Investitionskosten Hausinstallationen und 10% für Unvorhergesehenes) der gemeindeeigenen Liegenschaften Gemeindehaus, Schulhaus Alt/Neubau und das Schwesternhaus für den Investitionsbetrag von maximal CHF 280 000.– inkl. MwSt.

C. Antrag der Rechnungsprüfungskommission

Die Rechnungsprüfungskommission schliesst sich, nach Einsicht der Unterlagen, dem Antrag des Gemeinderates an.

Betriebskosten

Objekt	Grundpreis/a in CHF	Arbeitspreis /a in CHF	Totalkosten /a in CHF	Verbrauch kWh/a
Gemeindehaus	4 599.–	4 740.–	9 339.–	69 700
Schulhaus Alt/Neubau	51 246.–	44 200.–	95 446.–	650 000
Schwesternhaus	1 314.–	1 292.–	2 606.–	19 000

Einmalige Investitionskosten für Anschluss an Fernwärme

Für den Anschluss der bestehenden Liegenschaften der Gemeinde Rothenthurm ist mit folgenden Kosten zu rechnen:

Anschlusskostenschätzung gemäss Richtangebot (+/- 10 %)

Schulhaus bestehend	Anschlussgebühr 400 KW Montagen/Umbau	CHF 92 100.– CHF 81 900.–	CHF 174 000.–
Gemeindehaus	Anschlussgebühr 35 KW Montagen/Umbau/Tiefbau	CHF 8 300.– CHF 39 700.–	CHF 48 000.–
Schwesternhaus	Anschlussgebühr 10 KW Montagen/Umbau/Tiefbau	CHF 3 200.– CHF 27 800.–	CHF 31 000.–
Total inkl. MwSt.			CHF 253 000.–

750 Jahre EIGEN – Veranstaltungen

Steinen, Sattel, Steinerberg und Rothenthurm feiern 2019 gemeinsam EIGEN!

1269 haben sich die Einwohnerinnen und Einwohner des Kirchgang Steinen (dazu gehörte das Gebiet der heutigen Gemeinden Steinen, Sattel, Steinerberg und Rothenthurm) von den grundherrlichen Ansprüchen der Habsburger losgekauft. Mit diesem Loskauf nahmen die Leute dieses Gebietes ihr Geschick in die eigenen Hände. Aus dem Kirchgang Steinen entwickelten sich dann im Laufe der Zeit die heutigen Gemeinden Steinen, Sattel, Steinerberg und Rothenthurm.

Dieses 750 Jahre zurückliegende geschichtliche Ereignis ist Anlass zum Jubiläum 2019 unter dem Motto «750 JAHRE EIGEN».

Vom Februar bis zum November sind über ein Dutzend kulturelle, sportliche, gesellschaftliche, religiöse und historische Veranstaltungen für die Öffentlichkeit geplant. Machen Sie mit, feiern Sie mit, nehmen Sie teil!

OK 750 JAHRE EIGEN



Veranstaltungen (Details unter www.750jahreeigen.ch)

April	6.	Vortrag 2 «Wallfahrt Steinerberg» Samstag, 14.00 Uhr, Pfarrkirche Steinerberg Agnes Reichlin-von Rickenbach
Mai	26.	Wanderung auf dem alten Kirchenweg von Rothenthurm, Sattel und Steinerberg nach Steinen und Bike OL durch alle vier Ge-meinden Sonntag, 13.00 Uhr Abschluss: Gemeinsamer Apéro in Steinen, 16.15 Uhr, unter dem Bogen Organisation: Kulturverein Rothenthurm und Bikeclub Steinen
Juni	4.	Wallfahrt nach Steinerberg Dienstag, Steinerberg Organisation: Pfarreien
Juni	13.	Vortrag 3 «Der Sattler Kirchenschatz» Donnerstag, 20.00 Uhr, Singsaal Eggeli, Sattel Dr. phil. Michael Tomaschett
August	17.	Fussballturnier Steinen Samstag, ab 08.00 Uhr, Steinen Mit 750 JAHRE EIGEN – Spezialprogramm Organisation: TSV Steinen
September	5.	Vortrag 4 «Der Abkurungsprozess am Beispiel von Rothenthurm» Donnerstag, 20.00 Uhr, Letzisaal, Rothenthurm Albert Marty-Gisler
September	22.	Wildspitzlauf Sonntag, 10.45 Uhr, Steinerberg mit 750 JAHRE EIGEN – Spezialprogramm Organisation: KTV Steinerberg
Oktober	19.	Schiesswettkampf (Volksschiessen) Samstag, Nachmittag, Rothenthurm Organisation: Feldschützen Sattel
Oktober	26.	Jassturnier (Volksturnier) Samstag, Nachmittag, Markthalle Biberegg Organisation: Greiflerverein Steinerberg
Oktober	27.	Hauptanlass Sonntag, 09.30 Uhr, Markthalle Biberegg - Festgottesdienst - Mittagessen - Buchvernissage - Unterhaltungsprogramm - Frühschoppenkonzert
November	15.	Morgartenfeier Freitag, 10.00 Uhr, Sattel - Gemeindedellegationen - Musikvereine





Einladung zur Gemeindeversammlung

Freitag, 26. April 2019, 20.00 Uhr, in der Aula Letzisaal

Traktanden

1. Wahl von 3 Stimmezählern

2. Nachkredite zu Lasten der Rechnung 2018

Der Gemeinderat beantragt die Genehmigung der Nachkredite von CHF 873 206.89 für die Laufende Rechnung 2018 und CHF 27 000.00 für die Investitionsrechnung 2018.

Erläuterungen: Säckelmeister Alexander Huber-Amato

3. Vorlage der Jahresrechnung 2018

Der Gemeinderat beantragt die Genehmigung der Jahresrechnung 2018.

Erläuterungen: Säckelmeister Alexander Huber-Amato

4. Abrechnung Verpflichtungskredit «Frischwasserverbundsleitung Sattel – Rothenthurm»

Der Gemeinderat beantragt die Genehmigung der Abrechnung des Verpflichtungskredites.

Erläuterungen: Gemeinderat Lukas Heinzer

5. Abrechnung «Projektierungskredit Schulraumerweiterung»

Der Gemeinderat beantragt die Genehmigung der Abrechnung des Verpflichtungskredites.

Erläuterungen: Gemeinderat Stefan Vögtli

6. Verpflichtungskredit «Anschluss Gemeindeliegenschaften an Wärmeverbund OAK Energie AG»

Der Gemeinderat beantragt die Genehmigung zum Anschluss der drei Gebäude (Schulliegenschaft, Gemeindehaus Achse sowie Schwesternhaus – Schulstrasse 7) ans Fernwärmenetz im Gesamtbetrag von maximal CHF 280 000.00 (inkl. MWST).

Erläuterungen: Gemeinderat Stefan Vögtli

Die Unterlagen zu den einzelnen Geschäften liegen, soweit erforderlich, in der Gemeindekanzlei zur Einsicht auf. Die Vorlagen 1 bis 5 werden an der Gemeindeversammlung abschliessend behandelt. Die Vorlage 6 wird an die Urnenabstimmung vom 30. Juni 2019 überwiesen.

Der Gemeinderat

Im Anschluss an die Gemeindeversammlung offeriert die Gemeinde einen Apéro im Letzisaal.